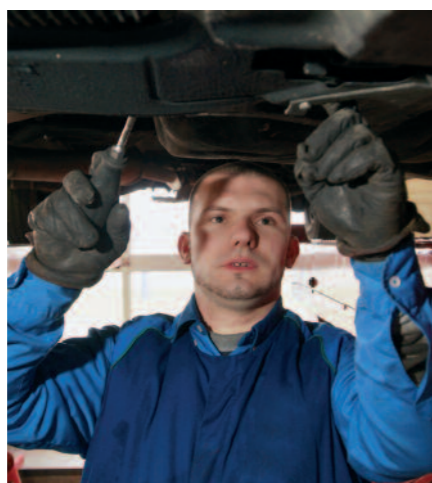


> Le monde des entreprises s'investit dans l'orientation

LES ENTREPRISES ET LEURS PARTENAIRES - LES BRANCHES PROFESSIONNELLES, LES ORGANISATIONS PATRONALES ET LES CHAMBRES CONSULAIRES - SE MOBILISENT POUR VALORISER LEURS MÉTIERS ET LES FILIÈRES DE FORMATION QUI Y CONDUISENT. FACE AUX ÉVOLUTIONS SOCIOLOGIQUES, LES ENTREPRISES ET LES BRANCHES RENFORCENT LEURS ACTIONS EN CONTRACTUALISANT LEURS RELATIONS AVEC LA RÉGION ET L'ÉTAT (ÉDUCATION NATIONALE, DRAAF, DRTEFP).

Si hier, l'ensemble des secteurs parvenait à former et recruter selon leurs besoins, aujourd'hui, alors que globalement l'offre d'emploi fléchit, des secteurs souffrent d'une pénurie de main d'œuvre. La mauvaise image de certains métiers, la connaissance insuffisante de l'Ecole du monde de l'entreprise et le manque d'appétence vis-à-vis de la formation continue placent l'orientation au cœur des problématiques emploi-formation.

En Champagne-Ardenne, les branches, la Région et l'Etat ont inscrit la promotion des métiers et de leurs formations comme un axe stratégique des contrats d'objectifs et de moyens prévus dans le Schéma régional de la formation tout au long de la vie. Cinq contrats d'objectifs ont été signés dans les secteurs des travaux publics, du bâtiment, des services de l'automobile, du transport-logistique et le 27 mars dernier dans le secteur de l'Agriculture, Viticulture, Forêt, Agroalimentaire et



Services à l'agriculture. Celui de la Métallurgie est en cours de définition. Ces contrats pluriannuels fondés sur un partenariat entre la Région, l'Etat et les branches professionnelles, fixent les orientations et les objectifs de développement de la formation en lien avec les besoins en emploi. Les contenus de chaque contrat d'objectifs sont négociés avec chacune des branches.

Les plaquettes de présentation de ces contrats sont consultables et/ou téléchargeables sur le site internet du Schéma régional de la formation tout au long de la vie :

➤ <http://www.cr-champagne-ardenne.fr/schema-formations>, rubrique « documentation »

Les Services de l'automobile

La branche s'est dotée de plusieurs objectifs dans le contrat signé en 2008 :

- mettre en cohérence l'offre de formation initiale et continue
 - mutualiser et optimiser les moyens pour des projets d'établissements de formation
 - améliorer la formation des formateurs et enseignants
 - développer l'accès des salariés et demandeurs d'emploi dans les formations
 - élaborer des diagnostics sur les enjeux économiques
 - participer à l'information, la communication, l'orientation et la valorisation des métiers de la branche
- Les actions réalisées à ce jour :**
- des salons emplois-métiers
 - des participations aux animations dans les Espaces métiers
 - des visites d'entreprises

De nombreuses opérations sont prévues dans les années à venir notamment :

- diffuser un kit pédagogique aux collègues
- informer sur la reprise et transmission d'entreprises
- faciliter la découverte des entreprises...

Les signataires
ANFA, Rectorat, Région, Préfecture

Le secteur des travaux publics



Face aux besoins des entreprises du secteur en raison de grands travaux en cours dans la région (Europort Vatry, Tramway de Reims, prévention des inondations...), **la branche s'est fixée les objectifs suivants :**

- promouvoir l'apprentissage et la forma-

- développer le tutorat
- favoriser l'insertion professionnelle des demandeurs d'emploi
- promouvoir le droit individuel à la formation et la validation des acquis de l'expérience
- inciter les femmes à s'orienter vers ces métiers

- accompagner la création, transmission et reprise des entreprises.

Dans ce cadre, la branche a participé à l'ouverture de 2 sections de formation par apprentissage : CAP constructeurs de routes et CAP constructeurs dans le cadre du CFA Académique.

Les signataires : la Fédération régionale des travaux publics, l'AREF BTP, la Région, le Rectorat et la Préfecture.

Le secteur Transport logistique



Dans le contrat signé en 2008, le secteur s'est donné

pour objectifs de :

- coordonner les outils et moyens de l'observation des emplois et qualifications
- informer sur les métiers
- adapter les formations professionnelles et initiales
- développer la validation des acquis de l'expérience
- développer le tutorat
- sensibiliser sur la transmission - reprise d'entreprise

A ce titre la branche a entrepris :

- la création d'un observatoire prospectif transport logistique et d'un service

emploi formation transport logistique (SEFTL)

- la participation aux animations dans les Espaces métiers
- la mise en place d'action de sensibilisation à la GPEC.

A l'avenir la branche prévoit d'animer un groupe de veille sur les évolutions de l'emploi, de réaliser une enquête prospective sur les qualifications, de sensibiliser le public féminin sur ces métiers ainsi que les étudiants et élèves.

Les signataires : l'Union régionale FNTR et FNTV, la fédération des entreprises transport logistique, le groupement des déménageurs de Lorraine Champagne-Ardenne, la chambre nationale des services ambulances, l'OPCA Transport, le comité régional de formation professionnelle transport et logistique, le groupement professionnel des transports routiers, la fédération nationale des prestataires logistique et des magasins généraux agréés par l'Etat, la Région, la Préfecture et le Rectorat.

Le secteur du bâtiment



Face aux difficultés de recrutement et aux nouveaux enjeux énergétiques, la branche poursuit plusieurs axes :

- mettre en place un observatoire des emplois et formations

- donner une image conforme des métiers
- développer la formation des formateurs face au développement durable
- faire évoluer la carte des formations
- développer la formation continue des salariés face aux exigences environne-

mentales et énergétiques du bâti

- développer la formation des demandeurs d'emploi

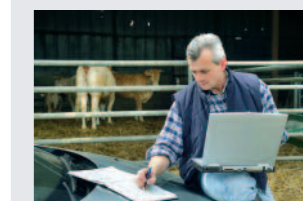
- accompagner les futurs créateurs repreneurs d'entreprise.

A ce titre, la branche a créé l'Agence régionale pour la construction et l'aménagement durables (ARCAD) et le GEIQ BTP.

Dans le volet orientation/information, de nombreuses actions se sont poursuivies avec notamment :

- Artisans de demain qui a permis d'intervenir dans une vingtaine d'établissements de formation mais également dans les Espaces métiers
- Des visites d'entreprises et rallye des métiers
- Les Olympiades des métiers

Le secteur agriculture, viticulture, forêt, agroalimentaire et services à l'agriculture



Signé en mars dernier, ce contrat d'objectifs se donne plusieurs axes stratégiques pour les années à venir :

- promouvoir l'image des secteurs, en donnant une image conforme aux réalités actuelles
- optimiser les dispositifs pour faciliter le passage formation à l'entreprise
- rapprocher les jeunes des enjeux et de la culture du milieu professionnel
- renforcer l'adéquation entre l'offre de formation et les besoins des secteurs
- agir pour le recrutement, la mobilité et l'accès à la formation en milieu rural
- renforcer l'adaptabilité des actifs et futurs actifs et sécuriser les parcours par la formation tout au long de la vie
- faciliter le recrutement dans les entreprises
- promouvoir et diffuser la logique de formation continue.

Les signataires :

La Direction régionale de l'agriculture, de l'alimentation et de la forêt, le Rectorat, la Région, la Chambre régionale d'agriculture, les organisations professionnelles (Jeunes agriculteurs, fédération des syndicats d'exploitants agricoles, syndicat général des vignerons...), des syndicats de salariés et des OPCA des secteurs concernés : VIVEA, OPCA2, Agefatoria, FAFSEA.

- Les coulisses du bâtiment
- L'opération 1 jour en entreprise

Les projets à venir

- confier à l'ARCAD une étude sur les formations liées à la qualité environnementale et la formation des formateurs à la construction durable
- mener une réflexion sur les décrocheurs des filières générales
- clarifier l'offre de formation de niveau bac
- créer des filières professionnelles du CAP au Bac + 3 / 2 dans un souci de cohérence territoriale.

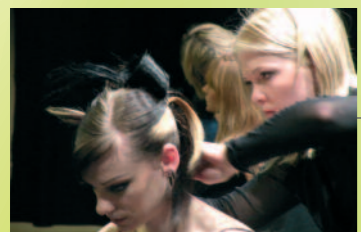
Les signataires

CAPEB, fédération française des installateurs électriciens, la FFB, la fédération Nord des Scop BTP, la Région, le Rectorat et la Préfecture.

> Les entreprises et les branches partenaires des animations Espaces métiers



Reims
FORUM MÉTIERS AGRO INDUSTRIES
à Bazancourt : les 6 et 7 février, 1300 visiteurs, 86 professionnels, 32 partenaires se sont associés à la communauté de commune de la vallée de la Suippe et à l'Espace métiers de Reims. Grâce aux entreprises Cristanol, Chamtor, Cristal Union, ARD Soliance, ErDF, L'ARCAD et à la chambre d'agriculture plus de 23 métiers, allant de la recherche à la maintenance, transport logistique, ont pu être présentés.



Epernay
CAP SUR L'ARTISANAT
Le 17 mars, en 1/2 journée, plus de 390 jeunes ont pu assister à des démonstrations d'artisans organisées en 4 pôles : métiers de l'alimentaire, du bâtiment, services et métiers de l'art. Plus de 25 métiers étaient représentés.



Charleville-Mézières
VISITES DE CHANTIERS
L'Espace métiers de la Maison de l'emploi de Charleville-Mézières a organisé 4 animations liées à la découverte des métiers du BTP le 19 février, les 11, 18 et 19 mai. Ces animations se sont déroulées en deux temps, avec la visualisation d'un DVD présentant des métiers du BTP, et commenté par la FFB et la CAPEB, puis la visite d'un chantier et la rencontre de professionnels. Des collégiens, des stagiaires de la formation professionnelle, des demandeurs d'emploi, des jeunes... soit au total 61 personnes ont eu l'occasion de découvrir le « chantier de leur futur Maison de l'emploi », qui se trouvera prochainement au 8 route de Prix à Charleville-Mézières.



Sedan
LE RALLYE DES MÉTIERS
à cette année encore remporté un franc succès. Ce n'est pas moins de 125 élèves de 4^{ème} et de 3^{ème} issus de quatre collèges du département qui ont brillamment restitué leurs travaux. Les collégiens accompagnés par leurs professeurs ont défini le métier où se portait leur centre d'intérêt. Grâce aux branches, aux consulaires, aux Espaces métiers, les élèves ont été accueillis par un professionnel pour découvrir la réalité de ce métier.



Chaumont
UN PÔLE ALTERNANCE
La Mission Locale de l'arrondissement de Chaumont a organisé un Pôle Alternance, réunissant tous les acteurs locaux (Espace métiers, CFA bâtiment, CAPEB, chambre d'agriculture, CFPPA, CFAI, CFAID, CMA/CAD...) autour des contrats d'apprentissage et de professionnalisation, à des fins d'information pour les scolaires. Cette manifestation a débuté le 19 mai par une présentation des animations thématiques : bâtiment avec visite d'un chantier et visite du CFA bâtiment, l'agriculture avec une visite d'une exploitation et du CFPPA, l'industrie avec une visite d'une industrie chaumontoise et du CFAI à Saint-Dizier, l'agroalimentaire avec une information sur les métiers et une visite de l'entreprise Bongrain...

➤ www.espacesmetiers-champagneardenne.org
Ce site propose toutes les semaines de nouvelles animations sur les métiers, l'emploi, la validation des acquis de l'expérience, la création et reprise d'entreprise...

> Des actions de renom

Les Olympiades des métiers

Organisées depuis 1950, les Olympiades des métiers permettent de promouvoir les métiers et les savoir-faire professionnels. Cette compétition organisée à l'échelon régional, national et mondial récompense sur les bases du mérite et du talent, les meilleurs jeunes apprentis, compagnons, étudiants et salariés au travers d'épreuves se déroulant sous formes d'ateliers et de chantiers. Sur les 28 candidats champardennais, 5 ont été médaillés parmi les 756 candidats de 24 régions lors des finales nationales, organisées à Lille en février dernier. Marc Limotte (originaire de Haute-Marne et compagnon en Haute-Savoie), a obtenu la

médaille d'or pour la catégorie ferblantier-couvreur et intègre l'équipe de France des métiers qui concourra au Canada, face à 1000 candidats de 52 pays. Antoine Lamoureux (Aube, compagnon en Savoie) a reçu la médaille d'argent en serrurerie-métallerie. La médaille de bronze a été attribuée à Florian Barbant (Haute-Marne, lycéen à Chaumont) en tournage, à Jérôme Browarnyj (Marne, CFA BTP Reims) en peinture décoration, à Benjamin Litwin (Marne, salarié à St Martin sur le Pré) en mécanique poids lourds.

CONTACT : COROM Champagne-Ardenne
Hélène AUDEVAL - tél : 03 26 48 42 28

Les Olympiades de la Chimie

Cette opération, déclinée dans chaque région française, permet de sensibiliser les élèves des classes de Terminale et de Première à la chimie et plus généralement aux filières scientifiques. Elle permet également aux jeunes de mieux comprendre la chimie, son rôle actuel dans la vie de tous les jours et son apport dans la construction du futur, de se familiariser avec l'industrie chimique, ses produits, ses procédés, ses laboratoires et ses usines, ainsi qu'avec les gens qui y travaillent. La Champagne-Ardenne a remporté le concours national des Olympiades en 2007 et en 2008.

Les XXVI^{èmes} Olympiades lancées à l'automne 2009 aborderont le thème "Chimie et agro-ressources".



En parallèle, des conférences dans les collèges et des lycées s'adressent aux élèves de toutes les classes de lycées, ainsi qu'aux élèves des classes de 4^{ème} et 3^{ème} des collèges. Quelques thèmes de conférence : une journée sans chimie, Journée d'un technicien en entreprise, Chimie et industrie, Produits naturels et synthétiques, Chimie et environnement, Chimie et santé...

Pour en savoir plus :
UIC (Union des industries Chimiques)
Champagne-Ardenne - tél : 03 26 89 58 87

Bravo l'Industrie

L'UIMM (Union des Industries et Métiers de la Métallurgie) organise cette opération de promotion et de valorisation des métiers de l'industrie depuis 1991. Cette manifestation annuelle se décline en différentes opérations : les contrats de partenariat entre des collèges et des entreprises, les présentations de l'Industrie et des métiers de la Métallurgie dans les classes, les visites d'entreprises et des cérémonies de clôture avec les jeunes, enseignants, parents, institutionnels et élus locaux. L'objectif est de faire découvrir l'Industrie

aux élèves de 3^{ème} en collège ou en lycée professionnel dans le cadre de la Découverte Professionnelle (DP3 - DP6) et aux élèves de 1^{ère} de lycée, dans le cadre des Travaux Personnels Encadrés (TPE). Dans cette démarche, les jeunes sont « acteurs » et doivent réaliser un « projet de communication » qui servira ensuite à informer leurs camarades sur l'Industrie et ses nombreux métiers d'avenir.

CONTACT : UIMM Champagne-Ardenne
tél : 03 26 89 58 87

Les actions de la CAPEB

Les artisans messagers
Cette initiative à l'échelon national revient à la Confédération de l'artisanat et des petites entreprises du bâtiment (Capeb). Les artisans expliquent le bonheur d'accomplir un travail dont on est fier, de se perfectionner et de transmettre son savoir. Avec de vrais matériaux et équipés de toute une panoplie d'outils, les enfants peuvent assembler une charpente, poser des tuiles sur un toit, monter un escalier, installer un réseau électrique et un lavabo... afin de construire une véritable petite maison.

Les artisans de demain
Du fait des perspectives d'emploi que génère le secteur du bâtiment, l'opération « Les Artisans de demain » a été mise en place en 2001, afin de palier aux départs massifs à la retraite des Artisans, dus à l'effet du « papy boom », sur les 10 ans à venir. Cette action vise ainsi à sensibiliser aux métiers du bâtiment, un public sorti du système scolaire et en recherche d'un emploi, dans le but de préserver le savoir-faire et l'offre de service de ces entreprises. Il ne s'agit plus ici d'élaborer et de construire la maquette d'une maison mais de présenter les métiers du bâtiment par des conférences, des témoignages, suivis d'une série de questions / réponses ou de les illustrer par des films, montages photos...
CONTACT
CAPEB Champagne-Ardenne
tél : 03 26 70 44 54

Bravo les artisans

Cela fait 12 ans que l'opération est en place et elle intéresse toujours autant. Cette année, « Bravo les artisans » a fait participer 41 collégiens de 9 établissements aubois et 39 entreprises. Depuis la toute première édition, plus de 650 collégiens ont, pendant trente heures minimum, pu découvrir le monde de l'artisanat en participant à l'activité d'un professionnel. Cette opération nationale, qui dans la région n'est déclinée que dans l'Aube, a pour objectif principal de faire connaître aux collégiens de 4^e et 3^e les métiers de l'artisanat et leurs modalités concrètes d'exercice.
CONTACT
Chambre régionale des métiers et de l'artisanat
tél : 03 26 68 10 55

Les opérations de la FFB

Les coulisses du bâtiment

3 journées pour découvrir l'envers du décor !

Organisées chaque année par la FFB (Fédération Française du Bâtiment), les Coulisses du Bâtiment sont l'occasion pour les jeunes et le grand public de découvrir pendant trois jours près de 300 ouvrages en cours de réalisation.



Un jour en entreprise

Une journée pour découvrir le Bâtiment, ses entrepreneurs et ses artisans.

Organisée en Mars chaque année, cette journée permet à un chef d'entreprise, ou à l'un de ses collaborateurs, de faire découvrir son quotidien à un enseignant, un professeur, un conseiller d'orientation ou bien encore un chef d'établissement.



CONTACT
FFB (Fédération Française du Bâtiment) - tél : 03 26 48 42 20

Le Prix SEMA jeunes

La SEMA (Société d'Encouragement aux Métiers d'Art) a créé le « Prix SEMA Jeunes » en vue d'encourager et de récompenser les jeunes en formation métiers d'art avec une sélection départementale, régionale puis nationale. Le Prix SEMA Jeunes est destiné à mettre en valeur des jeunes talents amenés à devenir dans un avenir proche, les acteurs de la vie économique dans ces métiers d'excellence.

CONTACT
Programme Régional de Développement des Métiers d'Art de Champagne-Ardenne - email : contact@metiersdart-champagne-ardenne.org

Entreprises et écoles coopèrent

L'AJE : pour faciliter le dialogue Ecole Entreprise

Les missions de l'Association Jeunesse Entreprises Champagne-Ardenne, créée en 2001, s'articulent autour de 3 axes : faciliter le dialogue Entreprises / Education, aider au rapprochement des jeunes et des métiers, et susciter l'envie des jeunes de travailler en entreprise. L'AJE organise et met en place un certain nombre d'actions :

- **La Semaine Ecole Entreprise dans la Marne**

- **L'entreprise, c'est la vie.** Cette opération consiste à sensibiliser les lycéens de Terminale ES à l'univers économique, à la culture d'entreprise et leur permettre de mieux appréhender le fonctionnement

d'une entreprise (2 sessions sont organisées sur « le rôle et la place de l'entreprise » et « Naissance et développement d'une entreprise »).

- **Interventions de professionnels en classe de 3^{ème}** dans le cadre de l'option facultative "Découverte professionnelle".

- **Le Parrainage de classe :** un chef d'entreprise parraine une classe de lycée d'enseignement technique ou de BTS afin de faire découvrir aux jeunes le fonctionnement de l'entreprise, de les initier aux techniques de recherche d'emploi et de faciliter l'émergence de leur projet professionnel.

Organisation de colloques et conférences sur des thèmes spécifiques liés à l'intégration des jeunes en entreprise.

CONTACT : Corinne Dahéron
tél : 03 26 89 58 89

La semaine Ecole Entreprise

Chaque année, de nombreuses actions sont menées par le Medef et l'Education Nationale dans les différents départements, afin de permettre une connaissance respective du monde de l'entreprise et de ses métiers, et du monde de l'éducation.

Jeunes, enseignants, parents, chefs d'entreprises, salariés et partenaires socio-économiques, tous se mobilisent autour de cet événement. Depuis 10

ans, ce sont chaque année plus de 400 enseignants, et plus de 80 entreprises qui font le succès de cette action. Cette année, la Semaine Ecole-Entreprise se tiendra du 23 au 27 novembre avec l'organisation de journées thématiques, visites d'entreprises et de réunions d'information un peu partout dans l'Académie de Reims. Cette action est aujourd'hui menée en collaboration avec l'Association Jeunes Entreprises et le Centre des Jeunes Dirigeants.

CONTACT : MEDEF Champagne-Ardenne
tél : 03 26 89 58 89

Développer l'esprit d'entreprendre

25 mini-entreprises ont été développées cette année dans les collèges, lycées et dans l'enseignement supérieur en Champagne-Ardenne.

Pour mettre en application ce qu'ils apprennent dans le cadre de leur programme scolaire, les élèves d'une classe de 1^{ère} du lycée Libergier (Reims) ont créé une mini-entreprise... qui a tout d'une grande.

Sous la raison sociale de PRELIB (comme Papier Recyclable par les Elèves de Libergier), son objet social est de collecter le papier usagé et de le revendre à une entreprise (Giron Père et Fils) qui se charge ensuite de le recycler. C'est donc le plus

sérieusement du monde que les élèves-actionnaires ont participé récemment à l'assemblée constitutive de la société, laquelle a notamment approuvé les statuts, rassemblé un capital social de 500 € (déposé sur le compte de la mini-entreprise à la Caisse d'Epargne) en procédant à la vente de 125 actions d'une valeur de 4 € chacune, ou nommé le commissaire aux comptes et établi sa rémunération annuelle à... 4 € !

Sans doute la mini-entreprise n'est-elle pas immatriculée au registre du commerce et des sociétés, mais elle est « abritée » par l'association Entreprendre Pour Apprendre - Champagne-Ardenne chargée de

Les élèves de 3^{ème} Découverte professionnelle de la Cité Scolaire de la Fontaine du Vé de Sézanne ont vécu une semaine d'Ecole en Entreprise chez AXON'CABLE à Montmirail : visite de l'entreprise, mini-stages, ateliers thématiques, rencontres de chefs d'entreprise.

[QUESTIONS À...]

« Bettina François



Responsable Formation
AXON' CABLE Montmirail

ARIFOR MAGAZINE : QUEL INVESTISSEMENT DEMANDE L'ORGANISATION D'UNE SEMAINE DÉCOUVERTE PROFESSIONNELLE AU SEIN DE VOTRE ENTREPRISE ?

BETTINA FRANÇOIS : Il s'agit surtout d'un investissement en temps hommes. Globalement cela m'a demandé 3 semaines réparties sur plusieurs mois, 2 jours pour 23 salariés qui ont fait découvrir leur métier, 1 journée pour l'assistante de direction et 4 heures de mobilisation de notre PDG.

A.M. : QUEL EST L'INTÉRÊT POUR UNE ENTREPRISE ?

B.F. : L'intérêt pour notre entreprise est de susciter des candidatures et de

dédramatiser le côté technique de nos métiers. Notre entreprise a besoin de recruter régulièrement mais nous nous situons dans une zone géographiquement reculée. Nous avons également un rôle social : nous sommes le plus gros employeur du bassin et nous souhaitons participer à l'orientation des jeunes.

A.M. : QUELS SONT VOS PARTENARIATS ?

B.F. : Pour la semaine école entreprise nous travaillons depuis 3 ans avec la cité scolaire de Sézanne. Nous menons d'autres actions comme :

- Bravo l'Industrie avec l'UIMM de la Marne (Union des Industries et des Métiers de la Métallurgie)

- « C'est génial », une opération nationale qui a pour but d'inciter des projets scientifiques dans l'enseignement du second degré et de développer des vocations scientifiques chez les jeunes. Nos ingénieurs se déplacent pour présenter leur métier. - des projets d'innovation en collaboration avec Reims Management School.



A.M. : QUELS SONT VOS PRINCIPAUX PARTENAIRES ?

B.F. : Nos principaux partenaires sont les chefs d'établissements des collèges et lycées et surtout les enseignants qui s'engagent dans les projets avec nous.

À NOTER

Spirale la banque de stages

SPIRALE est un outil conçu par l'Académie de Reims pour faciliter la relation entre le lycée et l'entreprise. Il permet aux entreprises de déposer des offres de stages et aux enseignants de mieux suivre le déroulement du stage en relation avec le tuteur. Le MEDEF, la CGPME, et l'UPA ont été associés aux travaux afin d'améliorer les fonctionnalités de l'outil.

CONTACT

Mme Reinert - tél : 03 26 05 20 65

☎ <http://spirale.ac-reims.fr>



Les Boss invitent les Profs...

Initiée par le Medef et l'Education Nationale, cette action permet aux chefs d'entreprise d'échanger avec un enseignant lors d'un déjeuner. Ils apprennent à comprendre l'environnement et les contraintes de travail de chacun et surtout « rafraîchir » un certain nombre d'idées reçues.

...les établissements scolaires invitent les boss

Cette action originale de l'Académie de Reims et du MEDEF permet aux enseignants et aux chefs d'établissement d'inviter des chefs d'entreprise pour découvrir le fonctionnement d'un établissement scolaire et échanger sur leur mode de management.

Relation Ecole-Entreprise
POUR RETROUVER TOUTES CES ACTIONS
CONSULTER LE BLOG
RELATIONS ÉCOLE
ENTREPRISE

☎ www.blogree-ac-reims.com

Visites d'entreprises

Plus de 133 sites industriels à découvrir dans la région. Chaque année, cette opération est organisée par les 5 Chambres de commerce et d'industrie de la région.

Pour connaître le calendrier des visites et les modalités pratiques, téléchargez le programme sur :
☎ www.champagne-ardenne.cci.fr/economie-champagne-ardenne/tourisme/le-tourisme-industriel-article74.html



développer l'opération dans la région. Les membres fondateurs de cette association sont : la CRCI, l'Académie de Reims, le MEDEF, la CGPME, l'UPA, la Chambre régionale de métiers et de l'artisanat. Avec le soutien du Conseil régional, de l'Union Européenne et de ses partenaires cette association a pour ambition d'essaimer un peu plus le concept à la rentrée 2009 avec un objectif de 40 à 50 mini-entreprises réparties sur l'ensemble du territoire.

CONTACT : Entreprendre Pour Apprendre
tél : 03 26 50 62 32