

# > Formation à distance une virtualité réelle

AUJOURD'HUI, LA FORMATION À DISTANCE (FOAD) S'ÉTEND À TOUS LES NIVEAUX D'ÉTUDES ET À TOUS LES PUBLICS EN FORMATIONS INITIALES OU CONTINUES, DIPLOMANTES OU NON : SALARIÉS, ÉTUDIANTS, DEMANDEURS D'EMPLOI, PERSONNES AVEC HANDICAP OU DÉTENUS, PEUVENT RECOURIR À CETTE MODALITÉ DE FORMATION ET CE, DANS DE NOMBREUX DOMAINES. LE CONSEIL RÉGIONAL EN A FAIT UN AXE PRIORITAIRE DE SON PROGRAMME DE FORMATION PROFESSIONNELLE POUR 2009.

[ QUESTIONS À... ]



## « Michèle Leflon

Vice-présidente du Conseil régional de Champagne-Ardenne, chargée de la formation professionnelle, de l'insertion et de l'accès à l'emploi

### ARIFOR MAGAZINE : QUELS SONT LES MOYENS MIS EN PLACE PAR LA RÉGION POUR DÉVELOPPER LA FORMATION À DISTANCE ?

La formation à distance répond à 2 objectifs affichés dans le schéma régional de la formation tout au long de la vie voté par le Conseil régional en juin 2006 : réduire les déséquilibres territoriaux et sociaux en matière de formation.

Si la formation à distance n'est pas la panacée universelle, elle permet un accès à la formation dans des cas où la formation en présentiel à temps plein s'avère impossible. Elle est tout particulièrement un atout pour les femmes loin des grands centres de formation en région, qui cumulent difficultés de mobilité et difficultés sociales. La formation à distance constitue un élément de lutte contre les inégalités entre les hommes et les femmes dans l'accès à la formation et à l'emploi qualifié.

Aussi le Conseil régional se donne les moyens de favoriser la formation à distance : en cofinçant l'installation de P@T (14 à ce jour) ; en cofinçant des formations de formateurs ; en favorisant la diversification des formations

accessibles par la FOAD, notamment le programme européen « Distance Zéro » ; en finançant l'accès à ces formations pour des publics demandeurs d'emploi et salariés à temps partiel contraint à la recherche d'un autre emploi via un chèque formation ; en cofinçant l'animation régionale des P@T.

### A.M. : QUELS SONT LES PROJETS CONCERNANT LES P@T ?

Il faut tout à la fois multiplier les P@T et développer l'accompagnement des publics dans ces lieux de formation, pour éviter les abandons et créer des collectifs de travail qui s'avèrent stimulants.

L'objectif est de faire passer de 14 à 24 le nombre de Points d'Accès à la Téléformation en 2009 pour mieux répondre aux besoins de proximité dans l'ensemble de la région.

Mais l'attention est aussi portée sur la formation des personnels des P@T : diversifier les formations accessibles en FOAD suppose aussi que celles-ci soient connues des accompagnants ! Et l'animation régionale des P@T va devoir prendre un nouvel essor.

### NOUVEAUTÉ

#### Le Chèque formation

C'est un dispositif de financement de formation ouverte à distance (FOAD) permettant l'acquisition de savoirs de base, de connaissances pour préparer un concours, de compétences professionnelles reconnues.

Les bénéficiaires sont : les demandeurs d'emplois et plus particulièrement les bénéficiaires de contrats aidés, les salariés à temps partiel recherchant un autre emploi et les salariés du secteur associatif. Sont exclus les salariés du secteur public, les publics infra V ou en situation d'illettrisme relevant plus du dispositif « accès aux compétences clés » de l'Etat et les scolaires ou sortants du système scolaire.

#### Les conditions d'attribution

Les formations prises en charge par la Région doivent comprendre au moins 50 % de temps de formation à distance. Si la formation est réalisée à 100 % en FOAD, un tutorat en ligne sera mis en place pour au moins 30 % du temps facturé. L'intervention est plafonnée à

7 €/ heure et pour un maximum de 2 000 € par chèque. Le nombre de chèques est limité à 2 par personne.

Les organismes prescripteurs des chèques-formations sont : le Pôle-Emploi, les Missions locales, ainsi que les PAIO.

#### POUR EN SAVOIR PLUS

➔ [www.cr-champagne-ardenne.fr](http://www.cr-champagne-ardenne.fr)

## > Les Points d'Accès à la Téléformation se former au plus près de chez soi



Pour mémoire, le réseau des P@T se développe depuis 2002 en région Champagne-Ardenne. On peut distinguer 2 grandes phases de déploiement de ce réseau :

- la période du CPER 2000-2006 sous l'impulsion de l'Etat (DRTEFP) et du Conseil régional ;
- l'inscription des P@T dans le schéma régional de formation tout au long de la vie de la Région depuis 2007.

De 2002 à 2006, les P@T se sont implantés dans le territoire selon les orientations nationales de la DGEFP et des priorités locales de l'Etat et de la Région Champagne-Ardenne. Depuis 2007, le Conseil régional pilote le réseau des P@T, en définit les

orientations stratégiques et assure la continuité du financement des P@T. Dès le départ la vocation du réseau des P@T est de mailler le territoire de sorte que l'accès à la formation puisse se faire de façon équilibrée et égalitaire en tout point géographique.

Actuellement, il existe 14 P@T en Champagne-Ardenne et il est prévu d'en labelliser 10 autres d'ici fin 2009 pour atteindre le nombre de P@T à 24.

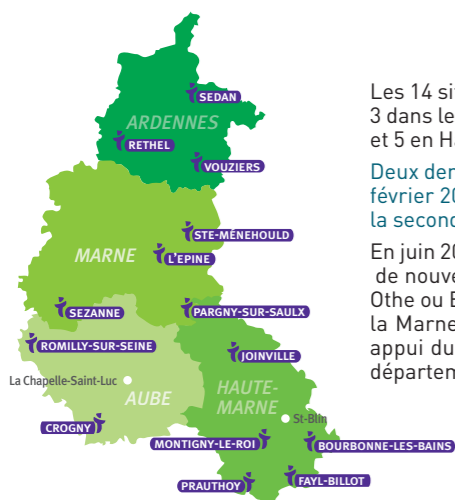
En Champagne-Ardenne c'est le Conseil régional qui délivre ce label depuis le 1er janvier 2007.

En 2008 les sites labellisés P@T ont accueilli 136 personnes et dispensé 6 900 heures de formation avec une durée moyenne de parcours de 51 heures.

Les 14 sites existants sont répartis comme suit : 3 dans les Ardennes, 2 dans l'Aube, 4 dans la Marne et 5 en Haute-Marne.

Deux demandes de label « P@T » ont été déposées en février 2009, l'une à la Chapelle-Saint-Luc dans l'Aube, la seconde à Saint-Blin en Haute-Marne.

En juin 2009, d'autres dépôts de projets pour l'ouverture de nouveaux P@T sont attendus, notamment à Aix-en-Othe ou Bayel dans l'Aube, Dormans et Montmirail dans la Marne, Nogent-en-Bassigny en Haute-Marne et en appui du réseau de RSP (relais service public) dans le département des Ardennes.



### QUESTION À...

**Patrick Gaillard**  
coordinateur du P@T de Sézanne

#### Quels sont les avantages à suivre une formation dans un P@T ?

Pour le particulier en milieu rural qui ne peut pas ou ne veut pas se déplacer, c'est la possibilité d'avoir une structure pour suivre une formation à distance au plus près de chez lui.

Pour les entreprises, c'est une garantie que la formation se réalise réellement car il y a un suivi des heures de formation, c'est très différent que de suivre seul sa formation chez soi. Il n'y a pas de moyens de contrôle. Mais quelque soit la personne demandeur d'emploi ou salarié,

suivre une formation à distance demande beaucoup de motivation.

C'est là où un P@T a tout son intérêt car il y a toujours un accompagnateur sur place qui aide le stagiaire en cas de problème technique ou de communication avec l'organisme de formation à distance. Enfin, je dirai que les horaires sont tout à fait adaptés car nous avons mis en place des plages horaires en soirée (jusqu'à 20h) et le samedi.

### EN PRATIQUE

#### Les offres FOAD accessibles dans le réseau des P@T

Les domaines de formation proposés dans les P@T sont :

- agriculture, BTP, sanitaire & social, tertiaire...
- préparation de concours
- initiation et perfectionnement : informatique, internet, langues, comptabilité...
- accompagnement des créateurs et repreneurs d'entreprise.



#### Comment fonctionne un P@T ?

Pour entrer en formation sur un P@T, il est nécessaire de faire valider son projet de formation par un professionnel.

Pour les demandeurs d'emploi, il s'agit de s'adresser à un conseiller formation du Pôle Emploi, d'une Missions locale ou PAIO.

**La prise en charge des frais pédagogiques** de formation peut alors être étudiée avec le Pôle Emploi ou la Région.

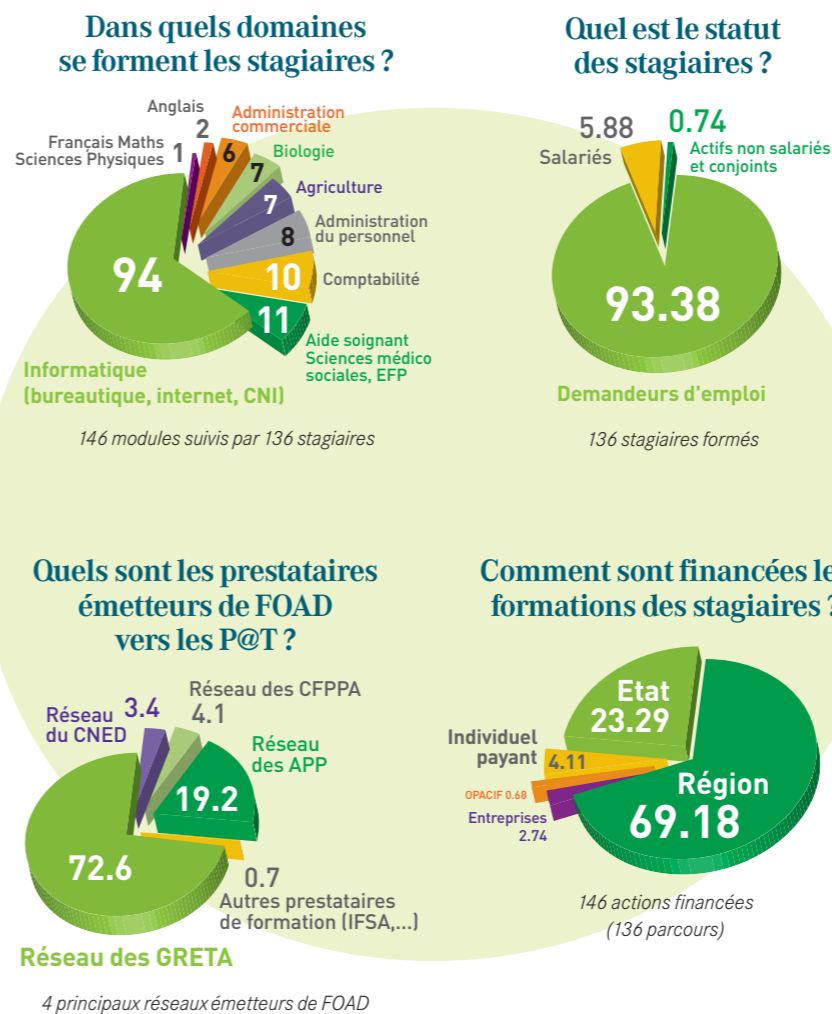
Pour les salariés, il s'agit de s'adresser à la personne en charge de la formation, (DRH, RRH, Responsable formation, etc.).

**La prise en charge des frais de formation** est alors étudiée avec l'employeur (DIF, plan de formation par exemple).

#### LE DÉTAIL DES OFFRES EST DISPONIBLE SUR

<http://pat.arifor.fr>

### LES P@T EN CHIFFRES (ANNÉE 2008)



### [INTERVIEW]

## « Sophie Berger



26 ans, est en formation bac pro production horticole florale et légumière depuis décembre 2007. Elle suit les

cours du CERCA (Centre d'Enseignement Rural par Correspondance) d'Angers par l'intermédiaire du P@T de Rethel.

#### ARIFOR MAGAZINE : POUR QUELLE RAISON AVEZ-VOUS DÉCIDÉ DE SUIVRE CETTE FORMATION À DISTANCE ?

SOPHIE BERGER : La Mission locale m'a orientée vers le CFPPA de Rethel qui m'a inscrite au CERCA d'Angers. Le seul établissement qui dispensait cette formation était le CFPPA de Saint-Laurent, dans les Ardennes. Mais il y avait peu de place. A l'époque j'avais 24 ans et je ne voyais pas retourner sur les bancs de l'école. C'était donc la seule solution pour moi d'accéder à cette formation. Le P@T étant à 15 km de mon domicile, cela ne me posait pas de difficulté de mobilité.

#### EST-CE DIFFICILE DE SUIVRE UNE FORMATION À DISTANCE ?

Oui car on est parfois seule et un peu perdue. L'accompagnatrice relais nous aide dans la recherche d'ouvrages, de sites à consulter et nous oriente vers certains professionnels. Elle nous motive également de façon à ne pas nous décourager. Mais ce qui manque dans cette formation, c'est la pratique.

## > Le projet « Distance Zéro » gomme les distances et les frontières entre les stagiaires

Un tout nouveau projet de formation continue des adultes - appelé distance zéro - vient mettre sur le devant de la scène la mobilité transfrontalière. En effet ce projet bénéficie d'un cofinancement FEDER et Région. Il s'inscrit dans le programme européen de coopération transfrontalière INTERREG IV, programme qui vise à renforcer le développement économique et social entre la région Champagne-Ardenne et la Wallonie.

Ce projet, pensé depuis deux ans maintenant par le GIP EFTLV et le FOREM et récemment mis en place, trouve sa raison d'être dans la collaboration des organismes, structures et équipes franco-wallonnes. Cette collaboration œuvre

pour la création conjointe de formations et la mise en œuvre de parcours qualifiants de formation pour les stagiaires belges et français. Distance zéro forme aux métiers de la construction, de l'Hôtellerie Restauration Tourisme, des industries de process, de la formation, des télécommunications, du spectacle vivant, de l'environnement et du développement durable ou encore des services aux personnes, champs identifiés comme étant porteurs d'emplois dans les régions champardennaise et wallonne. La première formation « secrétaire médicale » débute en avril. Suivre une formation distance zéro implique de suivre une partie de la formation de l'autre côté de la frontière.

### CONTACTS

#### > CEVIFORM Greta des Ardennes

Marie-Mathilde NARBONNE  
tél : +33 (0)3 24 33 74 16  
27 rue du Petit Bois  
08000 Charleville-Mézières  
email : distancezero@ardennes.greta.fr

#### > Distance zéro - Forem Formation

Service Clientèle  
tél : +32 (0)81 23.45.45  
Rue Jean-Baptiste Brabant, 56  
5000 NAMUR  
email : serviceclientele.namur@forem.be



## Les nouveautés de l'offre FOAD de l'Université et du CNAM

### L'Université Reims Champagne-Ardenne (URCA) propose plusieurs formations à distance

- LICENCE Sciences Humaines et Sociales Mention Philosophie

- LICENCE Sciences Humaines et Sociales Mention Psychologie  
- MASTER Sciences Humaines et Sociales Mention Philosophie  
- LICENCE STAPS - Mention

entraînement sportif  
- Certificat informatique et Internet (C2i), certificat national en bureautique/informatique et internet.

### Un public hétérogène

Les personnes qui étudient à distance ne sont pas tous des étudiants. En effet les formations de l'Université attirent également les personnes en situation de handicap, des détenus, des salariés à la recherche d'un complément de formation, des femmes au foyer ou des retraités. L'avantage pour ces publics est de pouvoir fractionner leur apprentissage en plusieurs années. Ils rencontrent toutefois la même difficulté que d'autres : l'isolement. Pour lutter contre cela, l'Université a mis en place des forums et des outils de visio-conférence. Aujourd'hui, ce sont près de 700 personnes inscrites en enseignement à distance. L'Université de Reims Champagne-Ardenne a également la particularité d'accueillir des personnes de tout le Grand Est, la Suisse et le Luxembourg.

### POUR CONNAÎTRE LES DÉTAILS DE CES FORMATIONS, CONSULTEZ

[www.univ-reims.fr](http://www.univ-reims.fr)

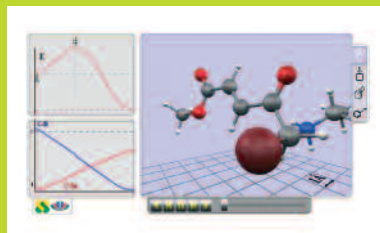
Rubrique : Orientation et Insertion

LES NOUVEAUTÉS DE L'UNIVERSITÉ

### → La formation en présentiel enrichi

#### pour des cours de réactions chimiques

Les cours de réactions chimiques en 3D ont été réalisés par l'URCA, en partenariat avec le BTS du lycée Libergier (Reims), dans le cadre de l'appel à projets « TIC 2007 » du Conseil régional et « Académie CISCO ». Ce projet s'appuie notamment sur les ressources du calculateur scientifique ROMEO et du bureau virtuel de l'URCA auquel il est intégré. Cette



nouvelle plate-forme d'enseignement à distance permet à chaque élève de suivre des cours sur les réactions chimiques en 3D. Elle met également à disposition des exercices et des auto-évaluations. Devant l'intérêt manifesté par de nombreux enseignants de BTS et classes

préparatoires, les porteurs du projet envisagent sa diffusion à d'autres lycées, dont Clémenceau et Roosevelt.

### POUR VISUALISER UNE DÉMONSTRATION CONSULTEZ

<http://sead.univ-reims.fr/courses/PRJCHIMIE/> (visible sur un ordinateur équipé de Flash Player).

### → NetLab

L'URCA, avec le soutien financier de la région Champagne-Ardenne, est la première université française à être équipée d'un Netlab qui permet la réalisation de travaux pratiques à distance. C'est ainsi qu'avec l'ouverture d'une académie Cisco à Reims en 2007, les étudiants du Master 2 Professionnel STIC (Informatique Parcours Administration et Sécurité des réseaux et ceux du Parcours Méthodes Logiciels pour les Réseaux et Systèmes Hétérogènes), ont pu s'inscrire gratuitement à cette académie et profiter de supports de cours en ligne (accessibles depuis n'importe quel poste connecté à Internet) et à des travaux pratiques pour préparer la certification Cisco CCNA.

## LES NOUVEAUTÉS DU CNAM

### → le Visiocours

Depuis la rentrée 2008, il est possible d'assister aux visiocours depuis chez soi, mais aussi depuis son entreprise, en déplacement, etc. Il suffit d'une simple connexion internet haut-débit (512 kbps minimum recommandé). Cette formule d'accès à la formation est rendue possible par l'utilisation de studios nomades développés par et pour le Cnam. Les Studios nomades marquent ainsi le passage du Cnam Champagne-Ardenne dans l'ère du numérique itinérant. Ils permettent l'enregistrement et la diffusion d'enseignements depuis et vers n'importe quel centre Cnam, mais aussi vers n'importe quel ordinateur connecté à internet.

- Economie et Gestion  
- Travail et Société  
- Sciences et Techniques Industrielles  
- Sciences et Technologies de l'Information et de la Communication.  
Grâce au réseau Cnam, il est possible de

### → le studio nomade

Le studio nomade est une mallette contenant les outils nécessaires à la tenue d'un cours en présentiel - tableau projeté - et en visioconférence - webcam et micro sans fil. Constitué d'un ordinateur portable à écran tactile, d'un vidéoprojecteur et d'une équerre murale permettant la mise en place d'un tableau virtuel, le Studio nomade enregistre la séance de cours. Le visiocours, ainsi que les documents qui s'y rattachent, sont publiés sous Plei@d et accessibles en permanence via internet. Centre d'enseignement à distance  
Moulin de la Housse, rue des Crayères REIMS  
tél : 03 26 36 80 20 - fax : 03 26 36 80 01

commencer ses études à Montpellier, de les poursuivre à Reims et de les terminer à Nantes.

### POUR CONNAÎTRE TOUTE L'OFFRE DE FORMATION, CONSULTEZ

[www.cnam-champagne-ardenne.fr](http://www.cnam-champagne-ardenne.fr)

### Depuis de nombreuses années, le CNAM dispense des formations à distance. Deux grands types de modalités de formation sont proposés :

- **La formation totalement accessible à distance** depuis n'importe quel point du territoire. La quasi-totalité de la formation s'effectue par l'intermédiaire d'internet. Des regroupements en présentiel constituent des points clés de la formation. et peuvent, dans certains cas, être suivis à distance. Par l'intermédiaire de la plate-forme de e-learning Plei@d, le stagiaire peut se trouver (domicile, travail...), en direct ou en différé.

- **La formation hybride ou mixte alterne regroupements en présentiel et e-formation.**

Aujourd'hui plus de 300 unités d'enseignement sont accessibles à distance, réparties dans quatre grands pôles :

