

# AR*i*FOR *magazine*

GIP Action Régionale pour l'Information sur la Formation et l'Orientation



DANS  
CE NUMÉRO  
**Les chiffres  
clés de la VAE  
en région**



## Les métiers de l'international des emplois sans frontière

**L'outil en main, « rêver son devenir »** ■ Les Espaces métiers : faits et chiffres 2010 ■  
**Le CPRDFP 2011-2015 est signé !** ■ Formation à distance : un programme ambitieux  
de développement des P@T ■ **La création d'entreprise en Champagne-Ardenne** ■  
1<sup>er</sup> passage à Reims du train de l'emploi et de l'égalité des chances

## 20 septembre 2011

**Les Assises régionales de l'Economie Sociale et Solidaire (ESS)** : organisées par la Région Champagne-Ardenne, elles permettront de faire le point sur la stratégie régionale et de définir les préconisations qui orienteront la politique régionale dans les années à venir.

**Contact : Service Economie Sociale et Solidaire au Conseil régional 03 26 70 31 31**

## 22 septembre 2011

**Les rencontres de l'alternance** organisées par Pôle emploi à Châlons en Champagne salle la Comète, 5 rue des Fripiers.

**Pôle emploi : 03 26 35 00 07**

## 30 septembre 2011

**Journée Portes ouvertes à l'Arifor**

- lancement officiel du site formationchampagneardenne.org
- conférence de presse à 11h
- présentation de l'offre de services de l'ARIFOR.

## Les publications de l'Arifor

**Le guide apprentissage 2011/2012,**



co produit par l'Arifor, la délégation régionale Onisep et financé par la Région Champagne-Ardenne est disponible auprès de l'Arifor ou de l'Onisep (format papier) et téléchargeable sur les sites : [www.formationchampagneardenne.org](http://www.formationchampagneardenne.org) et [www.onisep.fr](http://www.onisep.fr)

**Le guide de l'alternance dans les Ardennes** a été



réalisé par l'Arifor en partenariat avec la MDE de Charleville, l'UT Direccte des Ardennes et la direction territoriale Pôle emploi à l'occasion du forum de l'alternance le 26 mai dernier à Charleville.

**Disponible à l'Arifor et à la Maison de l'emploi de Charleville-Mézières**

## SOMMAIRE

### orientation<sup>04</sup>

- L'outil en main, « rêver son devenir »
- Les Espaces métiers : faits et chiffres 2010

### formation<sup>08</sup>

- Le CPRDFP 2011-2015 est signé !
- Formation à distance : un programme ambitieux de développement des P@T

### dossier<sup>12</sup>

**La création d'entreprise en Champagne-Ardenne, une offre de services partagée**

### métiers<sup>17</sup>

Les métiers de l'international, des emplois sans frontière

### emploi<sup>22</sup>

1<sup>er</sup> passage à Reims du train de l'emploi et de l'égalité des chances



**ARIFOR magazine n°31**  
téléchargeable sur [www.arifor.fr](http://www.arifor.fr)

■ Directrice de publications  
Marie Noël d'Hooge, présidente

■ Rédactrice en chef  
Sandrine Poittevin  
directrice du Gip Arifor

■ Rédaction  
Lurdes Monteiro  
chargée de communication

■ Avec la participation de la Commission publications :  
3 représentants de la Région :  
Djamila Haddad, conseillère régionale et présidente de la Commission publications,  
Marie Noël d'Hooge, conseillère régionale et présidente du Gip Arifor et  
Valérie Labarre, conseillère régionale

Armelle Jesson, DR AFPA  
3 représentants de l'Etat :  
DR Pôle emploi, Direccte,  
ONISEP

Le service Formation et Orientation  
du Conseil régional

Les représentants des collèges

3, 4 et 5 du Gip Arifor :  
Christine Vautard (CFTC),  
Guillaume Mangeart (MEDEF),  
Christine Pinteaux (CRIJ),

Invités : Michel Barbier,  
Gérard Vaucouleur

■ Conception graphique  
Com in création

■ Photos couverture :  
Jamie Grill / Gettyimages  
photos pages intérieures :  
Lurdes Monteiro / Gip Arifor - Phovoir  
■ Impression : Le Réveil de la Marne

**ARIFOR**  
GIP Action Régionale pour l'Information sur la Formation et l'Orientation

79 avenue de Sainte-Ménéhould  
51037 Châlons-en-Champagne cedex  
■ tél : 03 26 21 73 36 ■ fax : 03 26 21 73 37  
■ email : [contact@arifor.fr](mailto:contact@arifor.fr)  
■ [www.arifor.fr](http://www.arifor.fr)  
Magazine tiré à 3 000 exemplaires  
Juillet 2011 - N° ISSN : 1627-9808



## Vers une coordination des politiques de formation professionnelle !



Le 15 juin dernier, les 4 autorités régionales en matière de formation professionnelle, Jean-Paul Bachy, Président du Conseil régional, Michel Guillot, Préfet de la région Champagne-Ardenne, Philippe-Pierre Cabourdin, Recteur de l'académie de Reims Chancelier des Universités et de la forêt en Champagne-Ardenne, ont signé à l'Hôtel de Région à Châlons-en-Champagne le Contrat de Plan Régional de Développement de la Formation professionnelle (CPRDFP). Un acte fort puisque le CPRDFP vise à créer les conditions d'une véritable coordination des politiques de formation professionnelle au bénéfice des champardennais-es. Les axes stratégiques pluriannuels du CPRDFP et leurs objectifs vous sont présentés dans la rubrique formation de ce numéro.

Vous découvrirez également dans cet ARIFOR magazine :

- **le bilan 2010 des Espaces métiers**, dispositif initié et financé par le Conseil régional, qui révèle, à travers l'offre de services délivrés et les chiffres des publics bénéficiaires, que la dynamique est bien lancée avec tous les partenaires de l'AIO\* en région !

- **des pratiques innovantes** en matière d'orientation et d'emploi/formation à travers :

- **L'outil en main**, véritable école de la vie et des métiers du patrimoine dès le plus jeune âge, né dans notre région à Troyes.

- **le train de l'emploi et de l'égalité des chances**, opération emploi formation orientation portée par Pôle emploi, qui a choisi en 2011 de passer par la gare de Reims pour offrir aux demandeurs-euses d'emploi champardennais-es des offres de formation, d'emploi et d'alternance.

Le dossier central actualise les sources d'information sur la création d'entreprise en région où les partenaires sont tout particulièrement engagés pour apporter un panel de services appropriés aux futurs créateurs.

Enfin, pour donner une tonalité estivale, je vous propose de vous « plonger » dans les parcours de champardennais-es passionnés-ées par leur métier, au contact quotidien avec l'international, ou ayant bénéficié d'expériences de travail à l'étranger, source d'évolution professionnelle rapide.

Bonne lecture !

La Présidente  
Marie Noël d'Hooge  
Conseillère régionale

## La Journée ARIFOR du 24 mai sur « L'évaluation en questions »

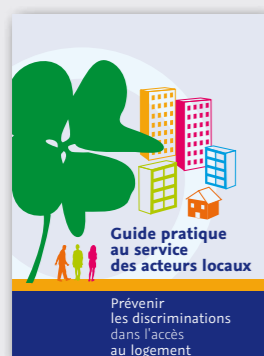


De gauche à droite : Alexandre Schajer directeur général du Centre Alfor et président de l'E2C France, Marie Noël d'Hooge présidente de l'Arifor et Sandrine Poittevin directrice de l'Arifor

Le choix d'une organisation innovante pour cette rencontre avec la mise en place d'ateliers de co-développement alternant avec des conférences d'appel sur les champs et les enjeux de l'évaluation par Claude Normand, co-auteur de l'ouvrage récent « L'évaluation : trappe ou tremplin ». Les 80 participants à la journée accompagnés de l'équipe de l'Arifor ont adhéré à ce mode d'échanges de pratiques et de capitalisation des savoirs d'actions. Une expérience à renouveler sur les territoires en 2012.

**Une synthèse de la journée est disponible sur : [www.arifor.fr](http://www.arifor.fr) rubrique découvrir des ressources/journées thématiques.**

## Le PRILDE aux rencontres Rachel sur « L'amélioration de l'accès au logement : quels leviers d'actions ? » le 16 juin à Châlons-en-Champagne



Organisées par l'ARCA (l'Union sociale pour l'habitat Champagne-Ardenne) avec le soutien de la DRJSCS (Direction régionale de la jeunesse, des sports et de la cohésion sociale), ces rencontres ont abordé les dispositifs favorisant l'accès au logement et notamment le dispositif de refondation d'hébergement et d'accès au logement des personnes sans abri ou mal logées et ont permis d'échanger sur les pratiques d'égalité de traitement dans l'accès au logement. A cette occasion, Emilie Arnoulet, animatrice du PRILDE, a présenté le guide au service des acteurs locaux « prévenir les discriminations dans l'accès au logement » disponible à l'Arifor ou téléchargeable : [www.discriminations-egalite-champagneardenne.fr](http://www.discriminations-egalite-champagneardenne.fr).

En clôture, la charte régionale d'attribution - cadre de référence pour les pratiques professionnelles des 23 organismes d'habitat social en Champagne-Ardenne en matière de transparence dans la gestion de la demande et des attributions - a été signée en présence du secrétaire d'Etat chargé du Logement, Benoist Apparu et du Préfet de région, Michel Guillot.

L'outil en main, c'est une « école de vie » comme aime à le souligner l'équipe des bénévoles de Bar-sur-Seine dans l'Aube. Tous retraités de différents métiers (artisans, chefs d'entreprise, compagnons du devoir ou enseignants en lycée technique), ils consacrent chaque mercredi leur après-midi à la transmission de leur savoir en initiant des jeunes aux métiers du patrimoine.



L'atelier peinture



L'atelier mécanique

## > L'outil en main « rêver son devenir »



L'atelier cordage de l'outil en main de Bar-sur-Seine

Au total, 28 femmes et hommes de métiers se relaient à l'outil en main de Bar-sur-Seine, pour 21 jeunes, de 9 à 14 ans, qui se répartissent en différents ateliers : cuisine, couture, électricité, maçonnerie, taille de pierre, mécanique, menuiserie, forge, métallerie, poterie, sculpture, arboriculture, jardinage, décoration...

L'équipe des « femmes et hommes de métier » de l'outil en main dispose de locaux spacieux mis à disposition par la Mairie. Quelques entreprises soutiennent l'association comme le Crédit Agricole par le financement d'un bas fourneau. D'autres donnent des matériaux pour que les jeunes puissent découvrir, à leur rythme, les bons gestes professionnels avec de vrais outils.

### Déclencheur de vocations...

Le passage de quelques jeunes par l'outil en main a bien souvent été déclencheur de vocations, voire même un excellent remède pour ceux qui présentaient des difficultés dans les rapports avec leur environnement (décrocheurs du système scolaire, jeunes de l'Institut médico-éducatif, surdoués...). Certains sont même devenus meilleurs apprentis ou ouvriers de France.

Après leur passage par les ateliers, les enfants changent. Ils acquièrent une ouverture d'esprit et développent leur

imaginaire. Ils découvrent la matière, apprennent à la travailler et la transformer. Ils acquièrent une maîtrise du geste et d'eux-mêmes, une dextérité et une expérience qui fait naître une réflexion sur leur devenir et leur permet de faire des choix lors de leur orientation.

### ...savoir-être et savoir-faire

« Notre objectif n'est pas de faire de la pré-orientation vers les métiers du patrimoine mais de donner envie d'apprendre tout en s'amusant. Nous leur apprenons la réflexion, la patience, l'anticipation : développer les rêveries de la volonté comme les décrit Gaston Bachelard. Nous souhaitons qu'ils pensent à leur devenir et qu'ils participent à leur orientation en défendant leur conviction » explique René-Jacques Boutiot président de l'association.

A travers cette rencontre intergénérationnelle, c'est également pour ces femmes et hommes de métier une deuxième justification dans leur vie. Ils donnent aux enfants le sens de la durée, eux qui vivent aujourd'hui dans une société de consommation rapide, éveillent leur regard sur l'ouvrage qu'ils construisent : un savoir-être et un savoir-faire qui ne s'apprennent pas dans les livres. A la fin de l'année scolaire, chaque jeune reçoit un certificat d'initiation aux métiers manuels et du patrimoine.



L'atelier menuiserie

### TÉMOIGNAGES

#### Karine

« L'outil en main m'a ouvert l'esprit alors que je subissais ma vie de pré-ado. Ma participation aux différents ateliers m'a fait rêver de beaux métiers et, surtout, m'a fait comprendre que je pourrais faire un métier par passion. Mes rêves se sont élargis, je les ai nourris. Je termine actuellement mon cursus de médecine. J'ai hâte de vivre passionnément ma vie de généraliste à la campagne. »

#### Inès, dyslexique

« Dès les premiers ateliers, j'ai pris énormément de plaisir à y participer. Moi qui doutais de ma capacité à être « normale » à force d'être toujours la dernière de la classe. Je me suis rendue compte que je pouvais réaliser de mes mains différentes choses. Un atelier m'a particulièrement interpellé, celui de la taille de pierre. Un premier déclic s'est produit à ce moment-là. Au collège mes notes se sont améliorées, de 3 ou 4 de moyenne, je suis passée à 11,30. Aujourd'hui je veux continuer dans la taille de pierre, je suis inscrite à un stage cet été pour continuer à apprendre et à confirmer ma passion. A terme j'aimerais rejoindre les Compagnons du devoir. »

L'outil en main est une association qui regroupe aujourd'hui 77 structures en France et 2 000 adhérents. L'Union des associations a son siège à Troyes, ville où Marie-Pascale Ragueneau, la fondatrice a créé la première association à partir d'une expérience vécue au sein de l'Association de Sauvegarde du Troyes Historique en 1987. L'outil en main reçoit le soutien au niveau national de l'AG2r (Association Générale de Retraite par Répartition), l'assemblée permanente des chambres de métiers et de l'artisanat, du Régime Social des Indépendants et du Ministère des Petites et Moyennes entreprises.

Pour en savoir plus :

📧 [www.loutilenmain.asso.fr](http://www.loutilenmain.asso.fr)

Le réseau Espaces métiers, pourquoi ?  
Chacun, sur son territoire, devrait trouver un ensemble de ressources, d'outils, de conseils, d'animations sur sa vie professionnelle apporté par des partenaires complémentaires.  
Le bilan 2010 révèle que la dynamique est lancée !

## > Les Espaces métiers faits et chiffres 2010

**Le concept Espaces métiers, initié par le Conseil régional il y a 7 ans, se concrétise dans :**

- Des lieux d'informations et d'animations sur les métiers, l'emploi, la formation ouverts à tous
- Des réponses aux questions des champardennais-es sur leur vie professionnelle
- Des réunions avec des professionnels, des forums, des ateliers
- Des services gratuits et en accès libre !
- Des conseils personnalisés avec ou sans rendez-vous
- Un rôle « d'aiguilleur » vers le partenaire le plus opportun
- Un accès libre au pôle multimédia
- La mise en place d'un programme d'animation partagé sur le territoire concerné où l'ensemble des acteurs est mobilisé selon ses champs de compétences
- Des supports d'information sur les métiers et les formations en région (expositions, fiches métiers, vidéos...).



**13 850 personnes accueillies dont :**  
6 400 personnes accueillies dans les lieux ressources et  
7 450 participants aux animations

**18 648 visiteurs Web**  
→ 107 526 pages consultées  
→ 40 % de rebond  
→ 948 abonnés différents  
→ 2 218 envois de programmes d'animations  
→ 2 962 animations saisies sur le site par le réseau



## 7 450 participants-es aux animations

- 250 journées d'animation
- 200 partenaires mobilisés
- 300 métiers traités en fiches métiers

## 150 animations métiers

- **5 767** personnes ont pu en bénéficier majoritairement des jeunes et des demandeurs d'emploi

**Une activité VAE soutenue dans les Centres d'information conseil (Tous les Espaces métiers sont labellisés CIC)**

- 1435 entretiens conseils réalisés en région
- 20 entretiens conseil d'aide à l'écriture du livret 1 dans les CIC sur 45 en région
- 83 chercheurs-euses d'emploi ont bénéficié d'atelier VAE
- 27 réunions informations collectives dans les CIC
- 22 réunions informations valideurs dans les CIC.

**COORDINATION RÉGIONALE**  
Nathalie Poittevin : [npoittevin@arifor.fr](mailto:npoittevin@arifor.fr)



**Le profil de l'utilisateur du lieu ressources**

- est chercheur-euse d'emploi [50,72 %]
- a entre 20 et 31 ans [39,84 %]
- est envoyé par un partenaire [31,80 %]
- interroge sur la recherche d'emploi [44,75 %]
- utilise le pôle multimédia [44 %]
- 53,25 % est accueilli et accompagné par le coordinateur Espace métiers [77 %]

## Le réseau Espaces métiers un maillage régional

### Ardennes

- Charleville-Mézières - 8 route de Prix - 03 24 40 58 10
- Sedan - Place Saint-Vincent-de-Paul - 03 24 29 94 40
- Espaces métiers transfrontalier :  
- Vireux-Molhain 43 - rue Pasteur - 03 24 42 67 67  
- Revin (antenne) 31 - bis avenue J. B. Clément (Pôle emploi)

### Marne

- Epernay - 11 rue Jean Moët - 03 26 54 85 85
- Reims - 7 place Stalingrad - 03 26 07 87 12

### Aube

- Bar-sur-Aube - 30 avenue du Général Leclerc 03 25 27 59 37
- Troyes - Porte des arts - 8 rue Nicolas Siret 03 25 46 84 61/62
- Romilly-sur-Seine - 71 avenue Jean Jaurès 03 25 46 84 62

### Haute-Marne

- Espaces métiers du pays de Chaumont :  
- Chaumont - 4 bis avenue du souvenir Français 03 25 31 67 37  
- Nogent (antenne) - Maison de Pays Place Minel 03 25 31 67 37
- Espace métiers Nord Haute Marne :  
- Joinville (antenne) Place de la Grève - 03 25 07 39 65

**9** coordinateurs territoriaux (F/H) Espaces métiers  
**10** Espaces métiers labellisés  
**10** lieux d'accueil  
**11** expositions métiers réalisées  
**10 %** de salariés-es dans les lieux ressources  
**1 786** ressources acquises par le réseau en 2010

Pour accéder aux actualités, newsletters et programmes d'animations

➔ [www.espacesmetiers-champagneardenne.org](http://www.espacesmetiers-champagneardenne.org)

C'est en présence de plus de 100 personnes issues de la formation, de l'orientation et de l'emploi que le CPRDFP a été signé le 15 juin dernier. Il prévoit 3 grandes priorités : assurer le développement économique de la région et permettre l'égalité des chances, réduire les inégalités territoriales et les déséquilibres sociaux et anticiper les besoins de demain.

## > Le CPRDFP 2011-2015 est signé !



Signature du Contrat de Plan Régional de Développement de la Formation Professionnelle (CPRDFP) le 15 juin dernier.

De gauche à droite : Yvan Lobjoit directeur régional de l'Alimentation de l'Agriculture et de la Forêt, Michel Guillot préfet de la Marne et de la région Champagne-Ardenne, Jean-Paul Bachy président du Conseil régional, Philippe-Pierre Cabourdin recteur de l'Académie de Reims chancelier des Universités.

### Le CPRDFP : le texte fondateur pour accompagner le destin professionnel des champardennais (F/H)

En réponse à une économie régionale en mutation et aux attentes de la population champardennaise en matière de formation professionnelle (scolaire, universitaire et continue), les acteurs de la formation ont défini des objectifs communs et une méthode de travail innovante. Il se sont également engagés à déployer des moyens financiers et opérationnels nécessaires pour la mise oeuvre du CPRDFP.

Les premiers travaux lancés en juin 2010 au sein du CCREFP\* ont porté sur un état des lieux. Une analyse commune a débouché sur un diagnostic partagé.

Ce diagnostic a fait l'objet de nombreux débats au sein du CCREFP. Des réunions territoriales ont été organisées par la Région, favorisant ainsi le recueil des données pour l'élaboration du CPRDFP.

Ce dernier a obtenu l'accord de la majorité des membres du CCREFP le 13 mai 2011 avant d'obtenir le vote à l'unanimité des suffrages exprimés à l'assemblée du Conseil régional le 23 mai.

\*CCREFP : Comité de coordination régionale de l'emploi et de la formation professionnelle

### Quelques chiffres qui ont guidé les travaux du CPRDFP

La région compte :

- un taux d'accès à la formation des demandeurs d'emploi (F/H) plus élevé que la moyenne nationale
- une élévation de la qualification de la population non scolarisée : la part des titulaires d'un diplôme de niveau 5 au plus est passée de 77.3 % à 69.7 % en 12 ans.

- Le taux de scolarisation des 18-24 ans est légèrement inférieur par rapport à la France métropolitaine (46.7 % contre 51.6 %)
- 25.8 % des actifs occupés sont sans diplôme, cette part est de 16.6 % chez les 15-29 ans

(source diagnostic partagé CPRDFP 14/3/2011)

### A NOTER

Après la publication du décret et de l'arrêté (JO du 5 mai) relatifs au label « orientation pour tous » du Service Public de l'Orientation (SPO), une circulaire du 26 mai précise les conditions de labellisation, par le préfet de région, des organismes y participant.

### LE CPRDFP VISE 6 THÉMATIQUES DÉCLINÉES EN PLAN D' ACTIONS\*\*

- 1 - l'équilibre de l'offre de formation
- 2 - l'accompagnement des publics
- 3 - le Service Public de l'Orientation
- 4 - la sécurisation des parcours professionnels
- 5 - le développement du partenariat avec les branches
- 6 - des actions transversales

#### ① LES ACTIONS pour l'équilibre de l'offre de formation

- Travailler sur l'offre de formations professionnelles sur une prospective de 4 à 10 ans
- Élaborer conjointement la carte des ouvertures/fermetures des formations professionnelles sous statut scolaire et par apprentissage en lien avec la carte des formations technologiques
- Réaliser une cartographie de l'offre de contrats de professionnalisation
- Mettre en place un outil d'observation de l'insertion
- Favoriser la concertation entre la Région, les établissements d'enseignement supérieur et l'ensemble des partenaires concernés sur le développement des formations de niveau post-bac, et élaborer une carte des formations de l'enseignement technologique supérieur court
- Conclure un contrat d'objectifs et de moyens pour le développement et la modernisation de l'apprentissage

#### ② LES ACTIONS pour l'accompagnement des publics

- Améliorer les conditions de l'alternance
- Améliorer la formation des tuteurs
- Poursuivre et renforcer les actions conduites vers les jeunes décrocheurs
- Pérenniser le financement de l'École de la Deuxième Chance
- Faciliter l'autonomie des jeunes par une coordination des politiques et

offrir aux « apprenants » un bouquet de services communs, connexes à la formation

#### ③ LES ACTIONS dans le cadre du Service Public de l'Orientation

- Installer un service Public d'Orientation pour un réseau partenarial des acteurs de l'AIO
- Améliorer la qualité de l'orientation en Champagne-Ardenne
- Installer des lieux d'information et d'orientation pour les publics salariés en développant ce champ au sein des Espaces métiers
- Faire découvrir et sensibiliser tous les publics au secteur de l'économie sociale et solidaire

#### ④ LES ACTIONS pour la sécurisation des parcours professionnels

- Participer à l'animation et soutenir les démarches de GPEC (Gestion prévisionnelle des emplois et des compétences) sur les territoires
- Augmenter le taux d'accès à la formation des demandeurs d'emploi (F/H)
- Favoriser l'individualisation des parcours de formation
- Sécuriser le parcours professionnel des actifs à titre individuel
- Sécuriser le parcours professionnel des salariés à titre collectif
- Construire un conseil en évolution professionnelle
- Développer les modalités de formation pour les salariés à temps partiel
- Accompagner les entreprises dans la mobilisation des outils pour développer de l'activité et créer de l'emploi
- Accompagner les entreprises dans la mobilisation des outils pour anticiper une restructuration ou mutation industrielle
- Consolider le partenariat Région/Pôle emploi pour la sécurisation des parcours professionnels
- Consolider le programme régional de formation des bénévoles et salarié-es

des entreprises de l'économie sociale et solidaire

- Développer les modalités innovantes de formation : Formation Ouverte à Distance
- Consolider une politique régionale concertée et cohérente de développement de la VAE (Validation des acquis et de l'expérience).

#### ⑤ LES ACTIONS pour le développement du partenariat avec les branches

- Élaborer un contrat d'objectifs dans le champ des services de proximité
- Actualiser les contrats d'objectifs existants au moyen d'un volet prospectif et économique
- Réaliser des études prospectives sectorielles et/ou territoriales
- Accompagner les organismes de formation dans le domaine du développement durable, en particulier par la mise en place de formations aux métiers liés à la performance énergétique du bâtiment et aux énergies renouvelables

#### ⑥ LES ACTIONS transversales

- Développer une politique d'information et d'accompagnement pour les personnes en situation d'illettrisme
- Sensibiliser et professionnaliser les acteurs au travers d'un programme régional de professionnalisation de lutte contre l'illettrisme
- Permettre l'égalité des chances en matière d'accès du public en situation de handicap à l'information, aux formations et à l'emploi
- Mise en place d'un observatoire régional pour l'égalité entre les femmes et les hommes
- Développer le Pôle Ressources pour l'Intégration la Lutte contre les Discriminations et pour l'Égalité (PRILDE)

\*\* Plan d'actions : 37 fiches actions détaillant les 6 thématiques seront réalisées d'ici fin 2011

Dans le cadre de son schéma régional des formations tout au long de la vie, la Région a fait de la Formation Ouverte et A Distance un axe prioritaire et y a inscrit le développement du réseau des Points d'Accès à la Téléformation (P@T) pour permettre une meilleure couverture territoriale de l'offre de formation.

## > Formation à distance un programme ambitieux de développement des P@T



**Forte du succès rencontré en 2010**, la Région souhaite aujourd'hui stabiliser ce dispositif, en accordant une labellisation sur une période de 4 ans (2011-2014).

38 P@T, répartis de façon équitable sur chacun des départements ont ainsi pu conventionner avec la Région au 1<sup>er</sup> trimestre 2011. Il est prévu qu'une démarche de progrès accompagne cette labellisation, tant pour le maintien du label que pour l'assurance d'une amélioration continue dans la qualité du service rendu aux usagers.

Parmi les moyens humains et financiers qui accompagnent la mise en place de ces P@T :

- une coordination régionale du réseau et du développement de la formation à distance confiée à l'ARIFOR, avec une mission d'animation, de professionnalisation et d'outillage du réseau, de développement et de diversification de la FOAD, tant au niveau des actions que des offreurs de formation

- le financement de dispositifs d'accès aux formations à distance : chèque formation, formations longues qualifiantes, pré-DAEU (Diplôme d'Accès aux Études Universitaires)...

- un site portail régional FOAD conçu comme un espace unique d'information sur les P@T et la formation à distance en Champagne-Ardenne : une cartographie des P@T, une base de données des formations à distance, des productions et des ressources sur la FOAD, une newsletter - « Foad connexion » - accessible sur abonnement gratuit, des actus, des témoignages...

➔ <http://foad.cr-champagne-ardenne.fr>

### Qu'est-ce qu'un P@T ?

**Le plus du P@T ? Un service de proximité, un mode d'accès souple, individualisé et innovant !** Un P@T - Point d'Accès à la Téléformation - est un lieu dédié à la formation ouverte et à distance.

Il accueille tous les publics souhaitant se former à proximité de chez eux ou de leur lieu de travail. Ce lieu est équipé de matériels informatiques multimédia, d'une connexion haut-débit et permet l'accès à des formations dispensées par des organismes de formation qui peuvent se trouver en tout point du territoire.



**Les formations les plus suivies**  
préparation de concours, bureautique, comptabilité, remise à niveau, langues.

### Quelques chiffres

- La durée moyenne d'un chèque formation est de 96 h
- Plus de 2 000 personnes ont bénéficié d'un chèque formation, depuis fin 2009.

### Le chèque formation : un accompagnement financier à la formation à distance

Parallèlement au développement des P@T, la Région a souhaité favoriser l'accès à la formation à distance par le biais d'un dispositif appelé chèque formation.

Expérimenté à partir de fin 2009, il a connu un bilan très positif (plus de 1 400 chèques instruits en 2010 et 120 000 heures de formation réalisées). Il est reconduit sur 2011 avec un cahier des charges rénové : la formation doit dorénavant comprendre au minimum 80 % de temps à distance au sein d'un P@T.

Pour connaître les modalités de mise en œuvre du chèque formation ➔ <http://foad.cr-champagne-ardenne.fr>

### Les P@T en Champagne-Ardenne labellisés 2011 - 2014

Coordinatrice régionale : Laurence Dalla Libera • 03 26 21 98 08 • [ldallalibera@arifor.fr](mailto:ldallalibera@arifor.fr)

#### Les P@T des Ardennes

**Charleville-Mézières centre**  
03 24 33 74 00 • [centre.ressources@ardennes.greta.fr](mailto:centre.ressources@ardennes.greta.fr)  
**Charleville Mézières Montcy/Dame**  
03 24 33 81 10 • [direction@fol08.org](mailto:direction@fol08.org)  
**Fumay** • 03 24 41 31 61 • [epr-fumay@orange.fr](mailto:epr-fumay@orange.fr)  
**Givet** • 03 24 32 83 71 • [pat.givet@ardennes.greta.fr](mailto:pat.givet@ardennes.greta.fr)  
**La Francheville** • 03 24 33 48 97 • [domaine.ayvelles@orange.fr](mailto:domaine.ayvelles@orange.fr)  
**Liart** • 03 24 54 48 33 • [maison.thierache.08@wanadoo.fr](mailto:maison.thierache.08@wanadoo.fr)  
**Rethel** • 03 24 39 60 10 • [veronique.diot@educagri.fr](mailto:veronique.diot@educagri.fr)  
**Sedan centre** • 03 24 29 33 29 • [afg.sedan@ardennes.greta.fr](mailto:afg.sedan@ardennes.greta.fr)  
**Sedan Torcy** • 03 24 27 60 31 / 03 24 29 74 70 • [pat.cstc@gmail.com](mailto:pat.cstc@gmail.com)  
**Vouziers** • 03 24 30 60 10 • [christine.latsch@educagri.fr](mailto:christine.latsch@educagri.fr)

#### Les P@T de l'Aube

**Aix-en-Othe** • 03 25 76 18 08 • [mjc.aix@orange.fr](mailto:mjc.aix@orange.fr)  
**Bar-sur-Aube** • 03 25 27 59 37 • [pat.barsuraube@orange.fr](mailto:pat.barsuraube@orange.fr)  
**La Chapelle Saint-Luc Franklin**  
03 25 74 83 44 • [cyberbase.franklin@gmail.com](mailto:cyberbase.franklin@gmail.com)  
**La Chapelle Saint-Luc F. Buisson (antenne)**  
03 25 42 87 38 • [cyberbase2.buisson@gmail.com](mailto:cyberbase2.buisson@gmail.com)  
**Romilly-sur-Seine** • 03 25 24 39 92 • [carole.deruelle@ac-reims.fr](mailto:carole.deruelle@ac-reims.fr)  
**Troyes** • 03 25 71 89 88 • [fg.greta.aube@ac-reims.fr](mailto:fg.greta.aube@ac-reims.fr)  
**Troyes Centre** • 03 25 42 34 28 • [d.etienne@ville-troyes.fr](mailto:d.etienne@ville-troyes.fr)

#### Les P@T de la Marne

**Châlons-en-Champagne centre**  
03 26 65 07 66 • [greta.champenois.chalons@ac-reims.fr](mailto:greta.champenois.chalons@ac-reims.fr)  
**Châlons-en-Champagne Fagnières**  
03 26 69 25 85 • [yoann.leclere@cfa-alfor.fr](mailto:yoann.leclere@cfa-alfor.fr)  
**Epernay** • 03 26 56 97 40 • [greta.champenois.epernay@ac-reims.fr](mailto:greta.champenois.epernay@ac-reims.fr)  
**Montmirail** • 03 26 42 32 57 • [Bibliotheque.ccbriechampenoise@orange.fr](mailto:Bibliotheque.ccbriechampenoise@orange.fr)  
**Reims** • 03 26 84 55 97 • [crm@gretareims.com](mailto:crm@gretareims.com)  
**Saint-Rémy en Bouzement** • 03 26 74 69 94 • [rsp-bocage.champenois@orange.fr](mailto:rsp-bocage.champenois@orange.fr)  
**Sézanne** • 03 26 81 44 87 • [greta.champenois.sezanne@ac-reims.fr](mailto:greta.champenois.sezanne@ac-reims.fr)  
**Sainte-Ménéhould** • 06 76 22 86 58 • [carine.glorieux1@ac-reims.fr](mailto:carine.glorieux1@ac-reims.fr)  
**Vertus** • 03 26 52 22 20 • [mfr.vertus@mfr.asso.fr](mailto:mfr.vertus@mfr.asso.fr)  
**Vitry-le-François** • 03 26 41 22 34 • [greta.champenois.vitry@ac-reims.fr](mailto:greta.champenois.vitry@ac-reims.fr)

#### Les P@T de la Haute-Marne

**Bourbonne-les-Bains** • 03 25 84 65 60 • [aubertot2000@hotmail.fr](mailto:aubertot2000@hotmail.fr)  
**Chaumont Brottes** • 03 25 32 26 98 • [bruno.gargala@poinfor.org](mailto:bruno.gargala@poinfor.org)  
**Chaumont Centre** • 03 25 32 83 60 • [mylene.sosso@gretahautemarne.com](mailto:mylene.sosso@gretahautemarne.com)  
**Chaumont Choignes** • 03 25 30 58 10 • [ctppa.chaumont@educagri.fr](mailto:ctppa.chaumont@educagri.fr)  
**Fayl Billot** • 03 25 88 59 90 • [herve.bouvard@educagri.fr](mailto:herve.bouvard@educagri.fr)  
**Joinville** • 03 25 56 38 82 • [pj-joinville@orange.fr](mailto:pj-joinville@orange.fr)  
**Langres** • 03 25 87 02 51 • [barbara.distasio@poinfor.org](mailto:barbara.distasio@poinfor.org)  
**Montigny Le Roi** • 03 25 90 51 63 • [ccb.services@wanadoo.fr](mailto:ccb.services@wanadoo.fr)  
**Prauthoy** • 03 25 87 47 49 • [ccpm.com@wanadoo.fr](mailto:ccpm.com@wanadoo.fr)  
**Saint-Blin** • 03 25 01 12 79 • [cyber-base.codecom.stblin@orange.fr](mailto:cyber-base.codecom.stblin@orange.fr)  
**Saint-Dizier centre** • 03 25 05 99 29 • [greta52nord.crm@wanadoo.fr](mailto:greta52nord.crm@wanadoo.fr)

## Résultats du marché public formations Compétences Clés pour la période 2011-2012

La formation compétences clés permet de développer une ou plusieurs compétences fondamentales : compréhension et expression écrites - mathématiques, sciences et technologies - bureautique et internet - aptitude à développer ses connaissances et compétences - initiation à une langue étrangère. Elle s'adresse en priorité aux : demandeurs d'emploi, jeunes de 16 à 25 ans sans emploi et sortis du système scolaire, salariés en contrat aidé, en complément des obligations de formation de l'employeur, salariés qui souhaitent développer leurs compétences clés sans que leur employeur en soit informé.

### Ardennes

LA RONDE DES DECOUVERTES 08  
sites de Rethel, Vouziers et Charleville  
03 24 37 52 24  
AEFTI ARDENNES sites de Revin et Givet  
03 24 56 61 00  
GRETA ARDENNES site de Sedan  
03 24 29 33 29  
GRETA ARDENNES  
sites de Charleville-Mézières et Vireux Molhain  
03 24 33 74 26  
LA RONDE DES DECOUVERTES 08  
03 24 37 52 24  
AEFTI ARDENNES  
site de Charleville-Mézières 03 24 56 61 00

### Aube

GRETA AUBE sites de Nogent-sur-Seine  
et Romilly-sur-Seine 03 25 24 39 92  
LAGORA FORMATION site de Troyes  
03 25 73 02 61  
GRETA AUBE sites de Bar-sur-Aube,  
Bar-sur-Seine et Vendevre-sur-Barse  
03 25 24 39 92

### Marne

AFEC / IDEF / APPUIS sites de Reims et Fismes  
03 26 02 09 33  
AFEC / IDEF / APPUIS sites  
de Châlons-en-Champagne et de Sainte-  
Ménéhould 03 26 02 09 33  
AEFTI MARNE site d'Epernay 03 26 55 68 01  
FIT sites de Vitry le François et  
Pargny-sur-Saulx 03 25 07 39 52  
PISTE site de Sézanne 03 26 42 69 61  
**Haute-Marne**  
POINFOR  
sites de Chaumont et Langres 03 25 32 26 98  
GRETA HAUTE-MARNE sites de St-Dizier  
et Joinville 03 25 05 99 14

L'Arifor voit sa mission d'animation régionale du réseau des formateurs de ce dispositif renouvelée par la Direccte.

**Contact : Marie-Liesse Nimier  
03 26 21 83 19**

Deux outils produits par l'animation régionale :  
• « le guide de l'accueil » au service de la pratique des prescripteurs pour le repérage d'un public en situation d'illettrisme  
• « le guide de la culture du travail » au service de la pratique des formateurs pour la compréhension des mutations du monde du travail.



Se mettre à son compte est une décision qui ne se prend pas à la légère. Ces dernières années, les statistiques démontrent que la création d'entreprise a le vent en poupe. Est-ce signe de dynamisme économique ou ces chiffres masquent-ils une crise du marché de l'emploi avec l'apparition du statut d'auto-entrepreneur ? Ce dossier vous présente les chiffres de la création d'entreprise en région, l'offre de services et le parcours de créateurs-trices.

## > La création d'entreprise en Champagne-Ardenne une offre de services partagée



la Région facilite l'insertion par la création d'activité et la reprise d'entreprise

Le dispositif Envol vise à encourager et à faciliter la création d'activités pour tout demandeur d'emploi résidant en Champagne-Ardenne, inscrit à Pôle emploi depuis plus de six mois, quel que soit son âge. Il s'adresse prioritairement aux personnes désireuses de créer leur propre emploi par la création d'une activité. Il est basé sur un accompagnement personnalisé du futur créateur ou repreneur par un « référent » qui le suit.

<http://envol.cr-champagne-ardenne.fr>

Tous les conseillers et experts en création d'entreprise vous le diront, créer son entreprise passe partout un processus qui commence par un travail sur soi-même. Le futur chef d'entreprise, pivot de cette aventure, ne doit rien laisser au hasard ! Un bilan de compétences, une formation complémentaire, un peu d'ordre dans sa vie privée, son contrat de mariage, ses économies...

Vient ensuite la constitution du projet en vue de sa réalisation. Quitter bien souvent son emploi salarié ou rebondir après une perte d'emploi, rencontrer des conseillers en création, prospecter pour étudier le marché convoité, construire son business plan, s'informer sur les dispositifs d'accompagnement, convaincre les partenaires financiers, tout cela demande du temps...

Puis, c'est la réalité des premiers mois d'entrepreneur : financement, communication, prospection, assurances, charges sociales. Les principales raisons de défaillance des entreprises sont en général le cumul de plusieurs facteurs : un métier non maîtrisé ou exercer sans qualification, un manque de connaissances en gestion et de fonds propres.

Alors comment s'y prendre et où se renseigner ? Multiplier les contacts et confronter les avis des conseillers peut être bénéfique car tous n'ont pas les mêmes compétences. Leurs avis permettent de se former à tous les préalables.

### Se renseigner pour bien démarrer

En région Champagne-Ardenne, il existe de nombreux organismes conseil qui, pour certains, se sont regroupés en réseau comme : Créa Châlons, Créa Reims, Génération Entreprendre...

Pour obtenir les coordonnées de ces organismes :

[www.champagne-ardenne-envie-dentreprenre.fr](http://www.champagne-ardenne-envie-dentreprenre.fr)  
rubrique : Contacts



Ce site a été réalisé par la Région Champagne-Ardenne en partenariat avec l'APCE (Agence pour la Création d'Entreprises) et la Caisse des Dépôts et Consignations.

Contact : Conseil régional - Virgine Develotte  
service développement économique - 03 26 70 31 31

### L'ouverture d'un nouveau guichet unique entreprises : [www.guichet-entreprises.fr](http://www.guichet-entreprises.fr)

par les chambres consulaires (chambres de commerce et d'industrie territoriales, chambres d'agriculture et chambres de métiers et de l'artisanat). Elles se sont regroupées pour créer ce site avec l'Etat, la Chambre nationale de la batellerie artisanale (CNBA), le Conseil national des greffes des tribunaux de commerce (CNG), le groupement d'intérêt économique «Infogreffe», l'Agence centrale des organismes de sécurité sociale (Acos) et l'Institut national de la propriété industrielle (Inpi).

En se connectant sur ce site, les futurs entrepreneurs ou indépendants, peuvent s'informer sur les étapes à franchir, selon le secteur d'activités et les pièces justificatives à fournir. Pour gagner du temps, le dépôt de dossier et la demande d'autorisation se font directement sur Internet. Ils pourront également suivre l'avancée de leur dossier via un espace personnalisé. Les réseaux des Centres des formalités des entreprises (CFE), présents sur l'ensemble du territoire, constitueront le pendant «physique» de ce guichet unique. Il sera toujours possible de s'y rendre pour y effectuer l'ensemble des démarches administratives nécessaires.

### Dispositif Nacre [Nouvel accompagnement pour la création et la reprise d'entreprise]

Ce dispositif s'adresse aux personnes sans emploi ou rencontrant des difficultés pour s'insérer durablement dans l'emploi. Il se décompose en trois phases avant et/ou après la création ou la reprise de l'entreprise :

- une aide au montage du projet (phase 1)
- un appui à la structuration financière (phase 2) via notamment un prêt à taux zéro
- un suivi de l'entreprise (phase 3)

Pour connaître les opérateurs conventionnés en Champagne-Ardenne :

[www.je-cree-mon-emploi-en-champagne-ardenne.org](http://www.je-cree-mon-emploi-en-champagne-ardenne.org)



### Les chiffres clés 2010 de la création en Champagne-Ardenne...

source Insee Champagne-Ardenne

En 2010, tous statuts confondus, 9 056 entreprises ont été créées en Champagne-Ardenne : soit une progression de 4,5 %, contre +7 % en France métropolitaine. La région se classe ainsi au 12<sup>e</sup> rang des régions de France métropolitaine, alors qu'elle occupait la 5<sup>e</sup> place en 2009.

En région, au premier trimestre 2011, le nombre total de créations d'entreprise recule de 4,7 % par rapport au trimestre précédent, baisse moins marquée qu'au niveau national (-5,9 %). Cette diminution est la conséquence d'un recul des créations d'auto-entreprise et des autres formes de création. Hors auto-entrepreneurs, le nombre des créations d'entreprise baisse de 9,1 % dans la région, contre 7,7 % en France.

La part des auto-entrepreneurs dans l'ensemble des créations s'établit à 59,7 % au quatrième trimestre 2010, soit 5,6 points de plus qu'en France. Depuis l'instauration du régime de l'auto-entrepreneur, début 2009, cet écart n'a jamais été aussi élevé.

Au 1<sup>er</sup> trimestre 2011, les créations d'entreprise se sont surtout développées dans le secteur des activités financières (+26,0 %), des transports (+12,5 %) et dans celui de l'information et la communication (+10,8 %).

Au contraire, elles ont fortement ralenti dans l'industrie (-36,2 %) ainsi que dans l'enseignement, santé et action sociale (-20,9 %).



\* corrigées des variations saisonnières - corrigées des jours ouvrables  
Source : Insee, Répertoire des entreprises et des établissements (Sirene).

### Un record pour les auto-entrepreneurs

Les créations d'entreprises, dopées par le statut d'auto-entrepreneur, ont battu en 2010 un nouveau record, qui masque en partie la crise persistante du marché de l'emploi, selon certains économistes. Pour d'autres, ces chiffres sont la démonstration que les français ont un véritable « appétit pour entreprendre ».

Depuis sa création, ce sont près de 700 000 personnes qui ont fait le choix de l'auto-entrepreneuriat et se sont lancées ! Un réel plébiscite, qui confirme l'attente forte des français-es en termes de régimes et formules facilitant la création d'entreprise.

L'an dernier, 622 039 entreprises ont été créées en France, contre 580 193 en 2009, soit une hausse de 7,2 %, selon les chiffres publiés par l'Insee.

Sur l'ensemble de l'année, plus d'une entreprise sur deux (359 699) a tout de même été créée sous le statut d'auto-entrepreneur.

Entré en vigueur au 1<sup>er</sup> janvier 2009, le statut de l'auto-entrepreneur permet aux salariés, chômeurs, retraités ou étudiants de développer une activité à titre principal ou complémentaire pour accroître leurs revenus, avec des démarches simplifiées et un régime fiscal avantageux.

### Auto-entrepreneurs : ce qui change en 2011

**1. L'obligation de déclarer le chiffre d'affaires**, même si celui-ci est nul.

**2. La sortie automatique du régime avec des délais réduits de 36 à 24 mois.** Deux ans sans déclaration de chiffre d'affaires entraînent la perte du bénéfice du régime auto-entrepreneur. L'auto-entreprise est alors automatiquement transformée en entreprise individuelle classique.

**3. Le calcul du CA au prorata temporis finalement maintenu.**

Le plafond de chiffre d'affaires à ne pas dépasser est calculé au « prorata temporis ». Ce qui signifie que le plafond de chiffre d'affaires est recalculé en fonction de la date de déclaration en auto-entrepreneur.

**4. L'élargissement de l'exonération de contribution économique territoriale (CET).** Tous les auto-entrepreneurs sont exonérés de CET pour 3 ans à compter de la date de création de leur activité.

**5. La contribution obligatoire pour la formation professionnelle (CFP).**

Les auto-entrepreneurs cotisent désormais pour avoir accès à la formation professionnelle continue. Comme toutes les autres charges payées par les auto-entrepreneurs, cette cotisation est calculée en pourcentage du chiffre d'affaires.

## Rachel Bresson a créé son entreprise de garde d'animaux à domicile à Sarry (51)



Patoumours, 60 kg

#### Comment l'idée vous est-elle venue ?

Il y a quelques années je travaillais dans une administration. Mais je n'étais pas épanouie dans le poste que j'occupais. J'ai donc pris la décision de ne pas renouveler mon contrat et de faire de ma passion des animaux mon métier. J'ai suivi une formation pour obtenir le diplôme d'Etat d'éducateur canin. Après une étude de marché, je me suis rendue compte qu'il y avait peu de concurrence dans la garde des animaux à domicile et qu'une demande existait sur le marché. J'ai donc créé mon entreprise « Magichien d'Os » sous statut d'auto-entrepreneur.

#### Pourquoi le statut d'auto-entrepreneur ?

Ce statut me convient parfaitement. Je travaille seule et n'ai pas besoin d'associé. Je suis dispensée de l'immatriculation au registre du commerce et des sociétés. Si je dois dissoudre mon entreprise, je n'aurai donc pas de frais. Les formalités sont simples et rapides car on peut s'inscrire directement sur Internet. De plus, ce statut ne nécessite pas de connaissances poussées en comptabilité. En revanche comme d'autres statuts, j'ai pu bénéficier d'aides comme l'ACCRE (exonération des charges sociales) et l'ARCE (aide à la reprise et à la création d'entreprise).

#### Quels sont vos projets à venir ?

Je souhaiterais ouvrir une pension canine adaptée à l'animal avec des chalets individuels « sans barreau », un parc de détente leur permettant de conserver leur bien-être et surtout de se « dépenser ». Mon but est de leur organiser un séjour sans stress avec tout le confort de leur habitation habituelle et surtout leur donner envie de revenir en courant et non à reculons...

### Une autre façon de créer son entreprise en limitant les risques avec CESAME scop

Clairement positionnée en amont de la création d'entreprise, cette coopérative d'activités et d'emploi® régionale propose un hébergement juridique et une mutualisation de services administratifs, ainsi qu'un statut spécifique, celui d'entrepreneur salarié. Dans le cadre d'un test de viabilité grandeur nature, elle

accompagne les créateurs tout le long de ce test et dans les différentes phases de développement de leur projet jusqu'à la création de leur propre entreprise.

Pour en savoir plus  
☎ 03 26 86 52 41  
🌐 [www.champagne-ardennenvie-dentreprenre.fr](http://www.champagne-ardennenvie-dentreprenre.fr)  
rubrique : carnet d'adresses

🌐 [www.apce.com](http://www.apce.com)  
Site national de la création reprise d'entreprise



## Xavier Lombart préparateur physique et coach sportif auto-entrepreneur à Châlons-en-Champagne

#### En quoi consiste votre métier ?

Il a pour but d'accompagner des particuliers ou professionnels, que ce soit en individuel ou en collectif (2/3 personnes), dans une démarche d'entretien physique. Cela consiste à élaborer des séances adaptées, des tests et des exercices suivis. Nous pouvons tout aussi bien travailler chez la personne que dans une salle de musculation ou encore sur une piste d'athlétisme.

#### Auprès de quel public travaillez-vous ?

C'est très varié ! Mon entreprise Sport & Coach peut aussi bien intervenir avec un compétiteur sportif, que ce soit dans le football ou l'athlétisme, qu'auprès de quelqu'un qui s'est fixé un challenge, comme courir un marathon par exemple. Je peux également aider des personnes qui souhaitent perdre du poids, qui ont des problèmes de dos ou qui veulent préparer des concours comme ceux de la fonction publique.

#### Pourquoi se mettre à son compte en tant que coach sportif ?

J'ai pensé qu'il serait plus bénéfique de travailler pour moi que « d'enrichir » un tiers. J'ai toujours été autonome dans mon travail salarié et, la maturité aidant, il est plus confortable pour moi de travailler en pleine indépendance malgré



les risques liés à la gestion d'une entreprise. Je vis avec un petit goût de liberté et je suis sûr à 100 % de la qualité du travail si bien que j'ai davantage de plaisir à exercer mon métier.

### Il faut une grande lucidité entrepreneuriale

#### Quels sont les avantages de ce choix ?

En fait, le véritable avantage est de gérer sa vie professionnelle comme un « adulte » vraiment libre de ses actes alors qu'un salarié est toujours « contraint » dans son quotidien par les choix d'un manager, d'une équipe et les orientations d'une entreprise. Pour moi, ce choix est très épanouissant. Cela donne une perspective différente sur le monde de l'entreprise et de l'économie. Je pense avoir beaucoup grandi et appris. Il me serait très difficile de revenir en arrière pour redevenir salarié. Et

puis, un dernier point non négligeable, travailler à son compte permet de choisir ses clients, alors qu'on ne choisit pas toujours son patron...

#### Quels en sont les inconvénients ?

Il ne faut pas tomber malade et prévoir ses congés en période creuse. Il faut assurer plusieurs rôles : coach sportif, commercial, comptable, secrétaire...

#### Quels conseils donnez-vous ?

Il faut une grande lucidité entrepreneuriale pour maintenir le cap par rapport aux objectifs fixés. Pour se mettre à son compte, il faut faire état de ses forces (réseau, capacité de travail, objectif de vie, soutien moral de l'entourage...) et de ses faiblesses (ne pas être au bord du gouffre financièrement, calculer son potentiel de travail). Il faut éviter de s'isoler car les échanges apportent beaucoup d'aide : rencontrer des experts, d'autres créateurs via des associations, intégrer une pépinière d'entreprises, s'inscrire dans des clubs de professionnels du secteur.

## Eugénie Gay a créé Creastik Eurl, agence de communication à Langres

« Je ne pouvais pas concevoir mon métier avec un patron au-dessus de moi. Quand on crée des visuels, qui d'autre est mieux placé pour les vendre que soi-même ? Après des études d'arts plastiques à Montpellier et une formation professionnelle infographiste et signalétique à l'Alfa d'Alençon, j'ai travaillé pour Grand format à Dijon. C'était une bonne expérience mais j'avais déjà l'envie de créer une entreprise. Alors je suis revenue sur ma ville d'origine, Langres, que j'apprécie particulièrement.

Je sais que c'est une petite ville mais les besoins locaux existent en matière de communication et avec notre site internet nous pouvons toucher la France entière. La principale difficulté que j'ai rencontrée dans la création d'entreprise c'est le « trop d'informations » et la lenteur administrative pour les aides financières. Passer autant de temps sur ces dossiers alors qu'on ne sait même pas si on peut compter sur cet argent à l'ouverture de la société, honnêtement il y a déjà tellement de choses à penser !

Je ne regrette pas de m'être installée à mon compte. Même si le risque financier existe, si cela ne marche pas, c'est davantage notre fierté qui en prendra un coup. L'important dans cette aventure c'est d'être sûr de ses compétences et d'avoir la volonté d'aller jusqu'au bout. »



Eugénie Gay et son associé  
Alexandre Ben Youcef

## Jacky Chelmas a créé Précis gravure Eurl à Magenta



« J'ai eu la chance de multiplier mes compétences tout au long de ma carrière en m'adaptant aux nouvelles technologies et produits. Puis à 50 ans, l'entreprise pour laquelle je travaillais a fermé ses portes et j'ai été licencié. Pas facile de se retrouver sur le marché de l'emploi à cet âge. L'idée de créer mon entreprise s'est

alors concrétisée et j'ai suivi des formations de création d'entreprise. Ensuite tout s'est enchaîné. J'étais très motivé de retravailler le plus rapidement possible. Derrière cette volonté se cachait une véritable envie de commencer une nouvelle aventure.

Après une étude de marché sur les fournisseurs et sur les technologies en gravure, j'ai investi une partie de mon indemnité de licenciement dans l'achat d'une machine laser. Aujourd'hui, je suis dans le packaging pour des maisons de champagne, la signalétique, la gravure sur verre, sur granit et bien d'autres supports. Si j'ai un conseil à donner aux futurs entrepreneurs c'est de se former à la gestion d'entreprise, ne pas sous-estimer les difficultés qu'ils risquent de rencontrer et se faire connaître que ce soit dans les expositions ou salons. »

### A NOTER

#### ■ Concours Créa Châlons 20 000 € de prix en jeu !

Le réseau CREA Châlons a lancé la 1<sup>ère</sup> édition de son concours de la création d'entreprise afin de promouvoir l'esprit d'entreprendre sur le Pays de Châlons-en-Champagne et de récompenser 5 catégories d'entrepreneurs : les porteurs de projet, les créateurs, les repreneurs d'entreprise, les auto-entrepreneurs et les entreprises dynamiques. Inscriptions jusqu'au 30 septembre.



➔ Adressez votre demande de dossier de candidature à : [creachalons@chalons-en-champagne.net](mailto:creachalons@chalons-en-champagne.net)

■ La CCIT (Chambre de Commerce et d'industrie Territoriale) de Châlons-en-Champagne a lancé l'Agenda de la jeune entreprise, échéancier électronique, personnalisable et gratuit destiné aux nouveaux entrepreneurs désirant se consacrer à leur cœur de métier. Un outil indispensable pour savoir quand déclarer, quand payer, à qui et surtout pourquoi.

➔ tél : 03 21 21 11 33

■ Un nouveau statut : EIRL (Entreprise Individuelle à Responsabilité Limitée), depuis janvier 2011 va considérablement modifier les conditions d'exercice des entrepreneurs individuels. L'EIRL est un outil juridique de protection des chefs d'entreprise, tant au stade de la création que pour les entreprises déjà existantes. Concrètement, la prise de risque personnel de l'entrepreneur individuel sera strictement limitée à la part de patrimoine investi dans l'activité.

Qu'ils exercent en PME/PMI, au sein de grands groupes, dans le commerce ou l'enseignement, les professionnels de l'international doivent posséder au moins 2 compétences : la maîtrise d'une ou plusieurs langues étrangères et l'adaptation multiculturelle. Ce dossier vous propose de découvrir le parcours de professionnels de l'international.

## > Les métiers de l'international des emplois sans frontière



### Les métiers de l'international ont de beaux jours en région Champagne- Ardenne !

Située au cœur de l'Europe, notre région tire le meilleur parti de sa position stratégique et de son ouverture internationale. En 2011, la Champagne-Ardenne occupe le 5<sup>ème</sup> rang national pour son dynamisme à l'international. En 2010, les exportations régionales ont progressé de 17,9 % avec un excédent de 480 M€ et les importations gagnent 16,4 %. Ses principaux clients et fournisseurs sont : l'Allemagne, la Belgique, le Royaume-Uni, mais aussi les USA, l'Espagne, les Pays-Bas...

Les produits leaders à l'export sont : le champagne, les produits agroalimentaires, les équipements pour l'automobile, les produits pharmaceutiques.

#### POUR EN SAVOIR PLUS

➔ [www.cr-champagne-ardenne.fr](http://www.cr-champagne-ardenne.fr) rubriques Europe et International

➔ [www.international.champagne-ardenne.cci.fr](http://www.international.champagne-ardenne.cci.fr)

■ Qui fait quoi en Champagne-Ardenne ?  
CCI Internationale



## Antoine Rosa acheteur international

### En quoi consiste votre métier ?

Un acheteur international doit trouver le bon fournisseur au meilleur prix. Il est le garant de la qualité des produits achetés à l'étranger ainsi que des délais de fabrication et de livraison. Il est en résumé responsable d'une gamme de matières premières, de prestations ou de biens. Il analyse son marché spécifique (innovation, concurrents, fournisseurs). Il assure l'interface entre les fournisseurs, la production, la commercialisation, la recherche et le développement. Il faut prévoir 3 ou 4 voyages par an pour visiter les usines des fournisseurs mais ces déplacements restent assez rares.

### Quel est votre parcours ?

Après un DUT Technique de commercialisation, j'ai fait une école de commerce, l'IDRAC à Nantes, pour obtenir un Master marketing

gestion entreprise. J'ai d'abord travaillé dans la vente et le marketing puis j'ai profité d'une période de chômage pour suivre une formation intensive en anglais. De là, je me suis tourné vers le métier d'acheteur international. J'ai commencé comme assistant achat et fini comme responsable du service achat chez Accelor. J'ai principalement travaillé avec la Hongrie, Roumanie, Norvège, Asie et Afrique.

### Quelles sont les qualités et compétences nécessaires pour ce métier ?

Même si parler l'anglais est indispensable, il faut également avoir un bon relationnel car c'est un métier basé sur la communication. Il faut être curieux et s'intéresser à la culture et aux méthodes de travail des pays étrangers. C'est un métier qui demande d'être en veille sur l'actualité internationale au risque de faire des erreurs de diplomatie. Et surtout bien connaître le produit qu'on achète car à l'international lorsqu'on commande, c'est plus de 20 000 kms qui nous séparent des usines de fabrication et un retour marchandises peut coûter très cher.

## Les métiers de l'international couvrent un grand nombre de secteurs

- **le commerce**  
assistant-e commercial-e export, assistant-e achats, commercial-e export, acheteur-se
- **les fonctions administratives import / export**  
assistant-e import, gestionnaire de commandes, spécialiste approvisionnements internationaux
- **les fonctions financières**  
gestionnaire de crédits documentaires import/export, spécialiste crédit et recouvrement, spécialiste financements internationaux, trésorier-ière international-e, gestionnaire financier-ère contrats exports
- **les fonctions bancaires**  
spécialiste ordonnancement, de financements internationaux, juriste affaires internationales, comptable étranger
- **les fonctions de la diplomatie**  
• **l'hôtellerie restauration**  
• **le journalisme**  
• **l'animation** : animateur dans un club touristique
- **l'humanitaire**  
• **l'enseignement**  
• **la traduction et de l'interprétariat**  
• **le tourisme**  
• **le transport**

Pour en savoir plus :  
Les métiers des langues et de l'international

Collection : Parcours - Editeur : Onisep  
Sept 2010 - 96 pages



## Marianne Courtaut assistante commerciale export à Montmirail (51)

### En quoi consiste votre métier ?

Au service export chez Axon Cable, j'assure la liaison entre la production, les filiales, le bureau d'étude, nos clients à travers différents pays comme la Grande-Bretagne, la Suisse, l'Amérique du Sud, l'Australie et le Mexique. Je calcule les prix de vente pour les agents et clients, enregistre les commandes et suis les délais de fabrication. Si besoin j'interviens dans les litiges. Parallèlement je reçois les clients étrangers, participe aux séminaires et anime les visites d'entreprise.

### Quelle formation avez-vous suivie ?

Au départ, je ne me dirigeai pas dans une carrière internationale car j'ai effectué un DUT informatique. Mais la filière ne me plaisait pas. J'ai donc décidé de m'orienter vers un BTS management des unités commerciales puis une licence pro ACP21 (licence achat et commercialisation de produits industriels à l'international) et un master achats internationaux. La licence pro ACP21 m'a permis de trouver assez facilement un emploi car j'ai acquis à la fois des connaissances en langues, en commerce international et technique.

### Quelles sont les qualités nécessaires pour ce métier ?

Il faut être actif et réactif, savoir résister au stress et montrer de l'intérêt pour la partie technique. Avoir de la diplomatie et avoir le sens de la communication dans un contexte international.



## Sandrine Hermant attachée marketing communication à Montmirail (51)

### En quoi consiste votre métier ?

Mes missions sont axées sur la communication chez Axon Cable interne et externe. J'interviens dans la rédaction et la traduction de documentations technico-commerciales, de communiqués de presse. J'enrichis les informations publiées sur notre site internet, rédige et traduis des articles pour le journal interne de notre entreprise et organise des séminaires en France ou salons en France et à l'étranger. C'est un métier qui donne l'opportunité d'être en contact avec de nombreux services de l'entreprise comme les graphistes (de notre service marketing ou extérieurs à la société), les commerciaux ou ingénieurs sans oublier nos collègues de l'étranger car nous avons des filiales dans le monde entier.

### Quelle formation avez-vous suivie ?

Après une maîtrise en Langues Etrangères Appliquées (anglais, allemand), mention affaires et commerce, j'ai poursuivi par

un DESS commerce international pour développer mes connaissances en gestion d'entreprise.

### Quelles sont les qualités pour exercer ce métier ?

Il faut aimer les langues étrangères, être ouverte aux différentes cultures, être organisée et synthétique. Il faut avoir de la diplomatie et de la curiosité par rapport au produit car nous sommes amenés à vulgariser des articles de presse pour les ingénieurs qui sont passionnés et n'ont pas toujours un langage technique accessible à tous.

### Quelles sont les projets à venir ?

Nous avons en projet de nous développer aux Etats-Unis pour rendre notre entreprise et son savoir-faire plus lisibles via des salons. Nous pensons également réorganiser notre site internet et le rendre accessible en plusieurs langues.

## Coralie Martin traductrice-interprète et formatrice freelance à Mourmelon-le-Petit (51)

### Quelles sont vos motivations ?

J'ai toujours aimé les langues et très jeune j'ai eu un coup de cœur pour l'Angleterre. J'ai toujours su que je travaillerais dans ce secteur. Traductrice à mon compte me permet de travailler chez moi, de gérer mon temps libre et surtout de ne jamais faire la même chose. Je passe de la traduction commerciale à la traduction technique et suis en contact direct avec le client. C'est un métier qui offre une grande liberté.

### Qui sont vos clients ?

Je me suis spécialisée en informatique, multimédia, automobile, agronomie, œnologie, voix-off, interprétariat, formations professionnelles en anglais. Parallèlement je suis enseignante vacataire au Cnam Champagne-Ardenne (IIT-BTP et Licence Bâtiment),

à l'IUT de Reims (TC, Licence Pro Banque, Génie Climatique), à Paris Tech ENSAM, 3<sup>e</sup> année cycle Ingénieur. Mes clients vont des particuliers en passant par l'industrie (RH, bâtiment...).

### Quels conseils donnez-vous à ceux qui souhaiteraient exercer à leur compte ?

Je pense qu'au départ il faut exercer le métier de traducteur en tant que salarié-e et ne partir que lorsqu'on a déjà quelques clients. Même s'il n'y a pas de concurrence acharnée dans ce métier, il faut bien prospecter et étudier le marché, se faire connaître à travers les salons et se référencer sur Internet. Aujourd'hui je ne pourrais pas vivre de la traduction seule, c'est la raison pour laquelle je travaille en réseau et que je suis devenue « organisme de formation ».



## Alexis Baraut prévot à la Maison des compagnons de Troyes



### Comment et pourquoi êtes-vous parti en Nouvelle Zélande ?

Je suis parti 14 mois en Nouvelle Zélande en tant que compagnon du devoir en menuiserie. Après un tour de France, l'idée d'une expérience à l'étranger m'attirait et me paraissait évidente. C'est une opportunité que les Compagnons

Du Devoir nous offrent, je n'avais pas d'attaches familiales, je pouvais m'expatrier facilement. J'avais un peu d'appréhension sur les conditions dans lesquelles j'allais travailler, liées à ma méconnaissance de ce pays. Pourtant j'avais vraiment préparé mon départ : cours d'anglais, recherche d'informations sur le pays et les entreprises. C'est une fois dans l'avion que j'ai pris conscience de l'ampleur de ma décision. J'avais mis toutes mes économies dans ce projet et j'avais l'obligation de réussir dans mon métier.

### Que retenez-vous de cette expérience sur le plan professionnel ?

Ce fut une riche expérience à tous points de vue. Il faut savoir que le métier tel que nous le connaissons et tel qu'il est pratiqué en France est bien différent ailleurs. Si je n'avais pas franchi le pas, je ne m'en serais pas autant aperçu. Nos métiers et formations sont davantage structurés en France et ont une très bonne réputation.

En Nouvelle Zélande, ce sont surtout des autodidactes. Mais on a beaucoup à apprendre d'eux notamment dans la gestion des ressources humaines. J'ai commencé comme ouvrier qualifié dans cette entreprise de fabrication d'escaliers sur mesure et très vite, j'ai évolué. Trois mois plus tard, j'étais chef d'équipe. Contrairement à nous, ils sont plus ouverts aux nouveautés et aux cultures étrangères, ils sont moins « chauvins ».

### Sur le plan personnel ?

Je fus très surpris par leur sens de l'hospitalité, ce sont des gens ouverts et qui ne se plaignent que très rarement de leurs conditions de vie, alors qu'ils sont loin d'avoir toute la sécurité et les avantages salariaux des français. C'est une expérience humaine qui permet d'apprendre beaucoup sur soi-même et qui développe les valeurs comme l'honnêteté, la générosité et le respect des croyances d'autrui. On en ressort plus mature.

### Quel impact sur votre vie aujourd'hui ?

L'impact est important sur un CV. Pour un employeur c'est une expérience atypique qui l'interpelle tout de suite. Il comprend qu'en m'investissant dans ce projet, je saurai m'investir dans son entreprise. Cette expérience m'a donné envie d'aller plus loin. Aujourd'hui je planche sur un dossier de création d'entreprise en menuiserie agencement de luxe. L'aventure ne s'arrête pas là car je souhaiterais m'installer à Los Angeles.

**Les Compagnons Du Devoir proposent à leurs apprentis des séjours dans les pays européens avec l'aide du programme Leonardo et du Conseil régional**  
Contact : 03 26 02 90 31

## Qui sont ces français-es qui partent travailler à l'étranger ?

Au 31 décembre 2010, on comptait 1 504 001 français-es inscrits-es au registre mondial des français établis hors de France. Les quatre pays comptant la plus forte communauté française sont :

- La Suisse : 143 870 • Les Etats-Unis : 115 000
- Le Royaume-Uni : 113 127 • L'Allemagne : 111 742

Les métiers exercés sont principalement des métiers techniques, logistiques, commerciaux, de l'enseignement. 68 % des expatriés ont le statut cadre. Ils sont soit détachés/expatriés ou salariés d'une entreprise locale. Ces dernières années, on note une nette progression des professions libérales.

94 % français sont heureux de leur vie sur place. Seul 1 français sur 10 envisage de rentrer en France après sa mission, la majorité souhaite rester plusieurs années voire pour 4 sur 10 ne jamais rentrer (1 sur 3 en 2008)...

### POUR EN SAVOIR PLUS

■ **Expatriés : qui sont-ils ? Pourquoi partent-ils ? Comment vivent-ils ? Sont-ils heureux ?** Tous les résultats de l'étude : « *Expatriés : votre vie nous intéresse* » sur [www.expatries.senat.fr/chiffres\\_expatriation.html](http://www.expatries.senat.fr/chiffres_expatriation.html)

■ **Guide de l'emploi et de la mobilité à l'international 2<sup>e</sup> édition 2011**

Le Guide Moci de l'emploi et de la mobilité à l'international décrypte les différentes pratiques de recrutement dans 41 pays.



### Les dispositifs de mobilité et programmes européens

L'Union européenne a mis en place des programmes permettant de partir pour :

- **travailler**  
Leonardo da Vinci, Mevipro et Eurodyssée (dispositifs Région), au pair, VIE/VIA
- **réaliser un projet**  
Comenius, PEJA, Twinning
- **être utile**  
Service Volontaire Européen, chantier international
- **étudier**  
Erasmus, Sauzay, Voltaire

**Pour connaître les modalités de ces dispositifs, contactez les Centres d'Information Europe Direct**

**Châlons-en-Champagne**  
Centre d'Information Europe Direct Région Champagne-Ardenne - Tél 03 26 70 31 31  
[www.cr-champagne-ardenne.fr](http://www.cr-champagne-ardenne.fr)

**Reims**  
Centre d'Information Europe Direct Champagne-Ardenne  
Centre Régional Information Jeunesse  
Tél : 03 26 79 84 75  
[www.crij-ca.fr](http://www.crij-ca.fr)

**Reims**  
Université de Reims - Faculté de Droit et de Sciences Politiques CDRE - CDE  
03 26 91 38 14  
[www.univ-reims.fr](http://www.univ-reims.fr)

## Le Volontariat international en entreprise et en administration (V.I.E./V.I.A.)

Le V.I. est ouvert à tous : filles ou garçons de 18 à 28 ans, ressortissants de l'Union européenne, quel que soit leur niveau de qualification. Être Volontaire International, c'est partir pour une mission professionnelle à l'étranger tout en bénéficiant d'un statut public protecteur.

Le V.I. est en effet placé sous la tutelle de l'Ambassade de France. Le V.I. perçoit une indemnité mensuelle. Selon le pays et sans distinction de niveau d'études, l'indemnité varie entre 1 200 € et 2 500 € nets par mois, couverture sociale incluse.

Le statut du V.I. présente d'autres avantages pour le volontaire comme : le bénéfice d'un statut de droit public, la prise en charge des frais de voyage et de transport, une couverture sociale étendue à ses ayants droit, la prise en compte de la période du volontariat au titre du régime de retraite, 2,5 jours de congés par mois, un certificat d'accomplissement en fin de mission.

### Deux types de missions

**Le Volontariat International en Entreprises (V.I.E.)** permet aux entreprises françaises de confier à un jeune, homme ou femme, jusqu'à 28 ans, une mission professionnelle à l'étranger durant une période modulable de 6 à 24 mois. La gestion administrative et juridique du V.I.E. est déléguée à l'agence UBIFRANCE qui s'occupe des aspects contractuels, du versement des indemnités et de la protection sociale du volontaire. Ainsi, l'entreprise pilote en direct l'activité opérationnelle du V.I.E., mais est exonérée de toute tâche administrative.

En outre, pour le recrutement d'un V.I.E., l'entreprise bénéficie d'aides nationales et régionales : crédit import export, contrat d'assurance-prospection COFACE, prise en charge subventionnelle d'une part importante du coût du V.I.E. dans de nombreuses régions françaises (c'est le cas en Champagne-Ardenne).

Il y a actuellement environ 7 000 V.I.E. en fonction dans 3 000 entreprises réparties sur 140 pays.

**Pour en savoir plus, visitez le site :**

[www.ubifrance.fr](http://www.ubifrance.fr)

**Le Volontariat International en Administration (V.I.A.)** permet à des jeunes de travailler, sur une période allant jusqu'à 24 mois, dans une ambassade de France à l'étranger ou dans une chambre de commerce et d'industrie française à l'étranger. Le nombre de places est beaucoup plus restreint (environ 200 V.I.A.). Les dossiers sont gérés par la Direction Générale du Trésor du Ministère de l'économie, des finances et de l'industrie.

**Pour plus de renseignements, adressez-vous au Centre d'Information sur le Volontariat International (CIVI) ☎ N° azur : 0810 10 18 28 ou les Centres d'Information Europe Direct en Champagne-Ardenne**



## Rémy Titrouvarayane ancien V.I.A.

**Après avoir suivi un Master en droit et en sciences politiques, Rémy originaire d'Épernay, est parti travailler 2 ans comme attaché de presse à l'ambassade de France en Inde sous le statut de V.I.A. (Volontariat International en Administration). Aujourd'hui il travaille au Ministère du budget.**

**Quels conseils donnez-vous à ces jeunes qui souhaiteraient travailler sous V.I.A. ou V.I.E. ?**

La première chose est d'avoir un niveau en langues correct. Ensuite, tout est question de capacité d'adaptation, de curiosité intellectuelle mais aussi d'intégration dans un réseau relationnel. L'opportunité de partir en Inde n'est pas le fruit du hasard, il ne suffit pas de s'inscrire sur un site pour pouvoir partir en V.I.A. ou V.I.E. C'est durant mes différentes expériences et connaissances comme à la ville de Paris, au sein d'un établissement public culturel à Nancy, ou au centre culturel du Bénin que j'ai rencontré les « bonnes personnes » qui m'ont aiguillé sur des postes intéressants. Je pense qu'aujourd'hui pour pouvoir travailler à l'étranger, **il faut développer son réseau personnel et professionnel.**

**Pourquoi avez-vous choisi de travailler au Ministère du budget après votre expérience en Inde ?**

Lorsque je suis arrivé en Inde, je savais que ce n'était que pour 2 ans. Je me suis posé rapidement la question de mon retour en France et j'ai préparé un concours administratif. J'ai obtenu le concours et comme je suis sorti suffisamment bien classé de l'IRA de Lille, j'ai eu la possibilité de choisir l'administration pour laquelle je souhaitais travailler. Pourquoi le ministère du budget ? Tout simplement parce qu'il est au centre des politiques publiques, c'est la référence en matière de rigueur et de réactivité.

**Travailler à l'international ne vous attire plus ?**

Si bien sûr, je projette dans l'avenir de préparer un nouveau concours administratif et pourquoi pas faire une carrière dans la diplomatie.

L'opération « le train de l'emploi et l'égalité des chances » est reconduite cette année dans 11 villes de France. Le 25 mars, ce train accueillait en gare de Reims des centaines de personnes en recherche d'emploi.

## > 1<sup>er</sup> passage à Reims du train de l'emploi et de l'égalité des chances



Le wagon des organismes de formation et des entreprises



Le wagon de Pôle emploi Champagne-Ardenne



Les conseillers du réseau des Missions locales se sont mobilisés pour accueillir les jeunes et proposer des solutions pour la formation, l'orientation, l'alternance et l'emploi. ([www.missionslocales-champagneardenne.com](http://www.missionslocales-champagneardenne.com))

Après Marseille et avant de rejoindre Bordeaux, la 4<sup>e</sup> édition du train pour l'emploi et l'égalité des chances a fait étape en gare de Reims. Fervents défenseurs de l'égalité des chances, des dizaines d'employeurs, des organismes de formation et des intermédiaires de l'emploi étaient présents.

Informations, conseils, offres de formation, présentation des contrats d'alternance et d'apprentissage, reconversion ou définition d'un parcours professionnel, des centaines de personnes ont pu concrètement évoquer leurs souhaits, présenter leurs compétences à des employeurs de secteurs qui recrutent fort. Cette initiative nationale a également permis aux entreprises de rencontrer des candidats sur le principe d'un job dating (session de recrutement « éclair » sous forme d'entretiens d'embauche non-préparés), en mettant l'accent sur la diversité et l'égalité des chances.

**Au niveau national près de 9 000 entretiens d'embauche ont été réalisés, 17 500 offres d'emploi et 4 000 offres par alternance ont été proposées.**

A Reims, neuf entreprises (Ikéa, Intracall center, Cohésis, O2, ERDF, RTE, AFT-IFTIM, Franprix, Compagnie des Zincs) étaient présentes dans le wagon Pôle emploi, proposant 60 offres pour la journée.

[www.train-emploi.fr](http://www.train-emploi.fr)

# Un programme haut en couleur pour la rentrée

Le GIP Arifor renouvelle son programme de professionnalisation destiné aux acteurs de la formation, de l'insertion et de l'orientation. Il propose 33 actions sur la période septembre 2011 à juillet 2012 selon des modalités différentes (module de formation, groupe d'analyse de pratique, conférence thématique ou témoignage de pratique). Au service d'une démarche continue de développement des compétences, ce programme vous invite à vous ressourcer !

### Axe information et orientation tout au long de la vie

- Animer une réunion d'information collective
- Aider à comprendre les mutations actuelles du monde du travail
- Soutenir les transitions dans l'accompagnement d'un itinéraire professionnel
- Culture formation & orientation : que recouvre le paysage de la formation continue en Champagne-Ardenne ?

### Axe ingénierie de l'individualisation

- Avoir des repères sur la démarche d'individualisation
- Construire et piloter une organisation pédagogique différenciée

### Axe accompagnement des parcours d'insertion

- Animer un espace recherche d'emploi
- S'approprier la fonction de référent de parcours
- Outil pour accompagner l'insertion professionnelle : utiliser le trèfle chanceux

### Axe accompagnement psychosociologique

- Analyse des pratiques : la gestion et la régulation d'un groupe
- Analyse des pratiques : la gestion des situations de tension
- Travailler sur l'estime de soi des publics accompagnés
- Témoignage de pratique : la conduite d'un entretien de coaching
- Témoignage de pratique : l'animation d'un groupe de paroles

### Axe ingénierie et animation en formation

- Culture formation & pédagogie : quelles sont les réalités du métier de formateur ?
- Culture formation & pédagogie : que signifie « apprendre » ?
- Culture formation & monde du travail : quels sont les liens entre analyse du travail et formation ?

- Culture formation & monde du travail : quelles sont les adaptations à apporter aux formations du bâtiment pour répondre aux enjeux environnementaux ?

### Zoom sur l'innovation

### Formation action au service du développement de l'ingénierie pédagogique

- S'appuyer sur les situations de travail pour construire des apprentissages de base
  - Technique en pratique : les formes de relation jeune / adulte
  - Outil pour accompagner l'apprentissage : construire un dialogue pédagogique
  - Outil pour guider la connaissance de l'environnement : découvrir l'Europe
  - Outil pour sensibiliser au développement durable : devenir éco-citoyen
  - Outil pour sensibiliser au développement durable : consommer responsable
  - Outil pour sensibiliser à l'égalité dans la société : équité toi ?
- Zoom sur l'innovation  
Expérimentation au service de projets associant lecture et culture

### Axe formation ouverte et à distance

- Connaître les fonctionnalités de la plate-forme Moodle

### Axe projet et développement en formation

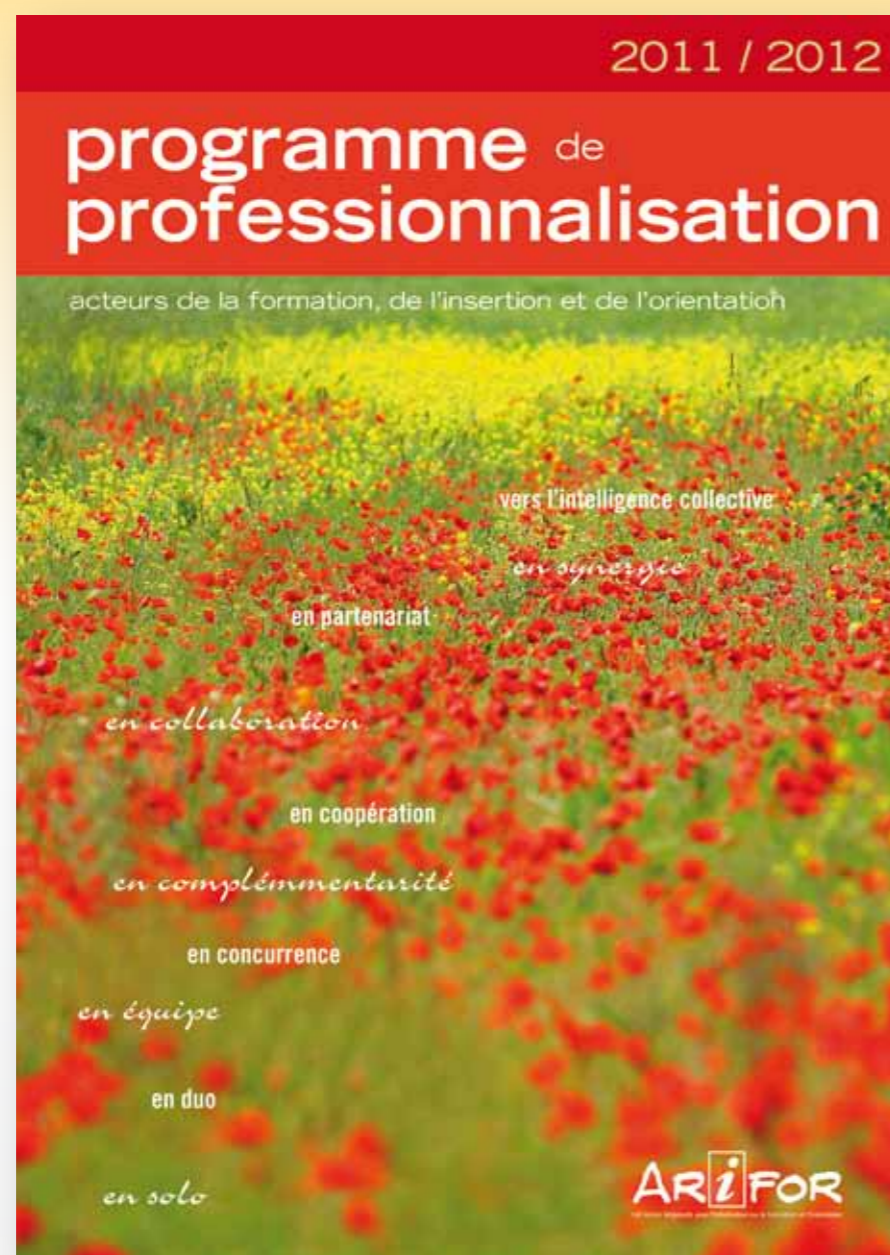
- Technique en pratique : la négociation commerciale en formation
- Technique en pratique : la réponse aux appels d'offres

### Axe tutorat dans les organisations du travail

- Etre tuteur-trice : situer les activités et enjeux de la mission
- Etre tuteur-trice : organiser l'accueil et l'intégration
- Etre tuteur-trice : conduire des entretiens de suivi

# A vos agendas !

Le nouveau programme de l'ARIFOR  
fait sa rentrée en septembre



contact : 03 26 21 83 20  
[www.arifor.fr](http://www.arifor.fr)